



ESTADO DE SERGIPE
PREFEITURA MUNICIPAL DE AREIA BRANCA
SECRETARIA MUNICIPAL DE SAÚDE

Relatório

ANUAL DE

GESTÃO

2023

ALAN ANFRELINO DOS SANTOS

Prefeito Municipal

CLARICE DANTAS ALMEIDA

Secretária Municipal de Saúde

HARLEN DRALANY SANTOS

Coordenadora da Atenção Básica

MARIA CRISTINA DA SILVA

Coordenador de Vigilância sanitária e saúde do trabalhador

DAYANE CONCEIÇÃO DOS SANTOS FEITOSA

Coordenação de vigilância Epidemiológica

INGRID NAYARA BISPO LEITE SAMPAIO

Coordenação de atenção especializada e saúde mental

MEIRYANE ANDRADE LIMA PAGANO

Coordenação de saúde bucal

AMANDA DE SOUZA ANDRADE

Coordenação de urgência e emergência

MARIA ALDIRENE XAVIER NASCIMENTO

Coordenação de assistência farmacêutica

RAFAELA MARIA DE SOUZA SANTOS

Coordenação regulação de exames e procedimentos

AREIA BRANCA/SE

MARÇO/2024

SUMÁRIO

I.	INTRODUÇÃO/REFERENCIA LEGAL	4
II.	IDENTIFICAÇÃO DO MUNICÍPIO.....	5
	2.1 Informações territoriais.....	5
	2.2 Secretaria de Saúde.....	5
	2.3 Informações da gestão.....	5
	2.4 Fundo de saúde.....	6
	2.5 Conselho Municipal de Saúde.....	6
	2.6 Plano Municipal de saúde 2021-2025.....	6
III.	CONSIDERAÇÕES INICIAIS.....	7
IV.	DADOS DEMOGRÁFICOS, AMBIENTE E POPULACIONAL.....	9
	4.1 Municípios Vizinhos de Areia Branca.....	10
	4.2 Dados populacionais.....	10
	4.2.1 Situação do Território Areia Branca 2023.....	12
V.	CARACTERIZAÇÃO DO SISTEMA MUNICIPAL DE SAÚDE.....	13
VI.	ORGANIZAÇÃO TERRITORIAL DOS SERVIÇOS DE SAÚDE.....	16
VII.	DADOS DA PRODUÇÃO DA REDE MUNICIPAL.....	19
	7.1 ATENÇÃO PRIMÁRIA.....	19
	7.2 SAÚDE BUCAL.....	28
	7.3 MÉDIA COMPLEXIDADE.....	32
	7.3.1 SERVIÇOS AMBULATORIAIS.....	33
	7.3.2 UNIDADE DE URGÊNCIA 24 HORAS.....	36
	7.4 VIGILÂNCIA SANITÁRIA.....	38
	7.5 VIGILÂNCIA EPIDEMIOLÓGICA.....	40
	7.6 SERVIÇO SOCIAL.....	48
	7.7 ASSISTÊNCIA FARMACÊUTICA.....	50
	7.8 REGULAÇÃO E CONTROLE DE MARCAÇÃO DE CONSULTAS E PROCEDIMENTOS	52
	7.8.1 CIRURGIAS ELETIVAS-LIGADURA TUBÁRIA-PACTUAÇÃO REGIONAL.....	58
	7.8.2 CIRURGIAS ELETIVAS PELO PROGRAMA OPERA SERGIPE.....	58
	7.8.3 CIRURGIAS DE CATARATA PELO PROGRAMA ENXERGA SERGIPE.....	59
	7.8.4 ULTRASSONOGRAFIAS REALIZADAS NO MUNICÍPIO.....	60
	7.8.5 AÇÕES DESENVOLVIDAS PELO SETOR DE REGULAÇÃO E MARCAÇÃO DE EXAMES E PROCEDIMENTOS.....	61
VIII.	RECURSOS FINANCEIROS.....	62
	CONSIDERAÇÕES GERAIS.....	64
	ANEXO 1.....	65

I- INTRODUÇÃO - REFERÊNCIA LEGAL

Este Relatório tem por finalidade descrever, de forma objetiva, o balanço das atividades desenvolvidas pela Secretaria Municipal de Saúde de Areia Branca no ano de 2023.

O relatório anual de gestão é um dos instrumentos estabelecidos pela LEI COMPLEMENTAR n° 141, de 13 de janeiro de 2012, que regulamenta o § 3° do art. 198 da Constituição Federal, que dispõe sobre os valores mínimos a serem aplicados anualmente pela União, Estados, Distrito Federal e Municípios em ações e serviços públicos de saúde; estabelece os critérios de rateio dos recursos de transferências para a saúde e as normas de fiscalização, avaliação e controle das despesas com saúde nas três esferas de governo.

Os Conselhos de Saúde, no âmbito de suas atribuições, avaliarão o Relatório de gestão anual do resultado da execução orçamentária e financeira no âmbito da saúde e o Relatório do gestora saúde sobre a repercussão da execução desta Lei Complementar nas condições de saúde e na qualidade dos serviços de saúde das populações respectivas.

É relevante ressaltar, que não é de intenção da referida secretaria que o presente documento seja apenas um dispositivo produzido para cumprir uma formalidade, mas sim, uma ferramenta fundamental no processo de construção e consolidação do Sistema Único de Saúde - SUS, conforme seus princípios e diretrizes e base para planejamentos futuros.

II– IDENTIFICAÇÃO MUNICÍPIO DE AREIA BRANCA

2.1 – Informações Territoriais

Município	Areia Branca
Estado	Sergipe
Area territorial	148,1 km ²
População	18.686 (2020) pessoas
Densidade Populacional	126,4 Hab/km ²
Clima	Tropical Seco a Subúmido
Altitude de Areia Branca	178 metros de altitude

Fonte: Departamento de Informática do SUS (DATASUS)

2.2 – Secretaria de Saúde

Nome do órgão	Fundo Municipal de Saúde de Areia Branca Sergipe
Número CNES	6348122
Endereço	Avenida Herácliton Diniz , S/N
Email	smsareiabranca@hotmail.com

Fonte: Cadastro Nacional de Estabelecimentos de Saúde (CNES)

2.3– Informações da Gestão

Secretário de Saúde	Clarice Dantas de Almeida
Email:	Clariceservicosocial2015@gmail.com
Telefone:	79 9998797329

Fonte: Cadastro Nacional de Estabelecimentos de Saúde (CNES)

2.4 – Fundo de Saúde

Lei de criação	Lei 013 de 09 de julho de 2010 que da nova redação a lei nº 003/1995, que criou o fundo municipal de saúde – FMS, e adota outras providencias.
CNPJ:	11402091-0001/08
Natureza Jurídica:	Fundo Público da Administração Direta Municipal
Nome do Gestor do Fundo:	Clarice Dantas de Almeida

2.5 – Conselho de Saúde

Instrumento legal de Criação	Lei 181/2019
Email:	Conselho_areiabranca@hotmail.com.br
Endereço	Rua Heraclinton Diniz S/N
Nome do presidente	Marcos Emanuel Vilanova da Costa
Números de conselheiros por segmento	Usuários 08 Gestão/ prestadores 04 Trabalhadores 04 Numero total de suplentes e titulares

2.6 - Plano municipal de saúde

Período do plano: 2022-2025

Satatus do plano : Aprovado

III -CONSIDERAÇÕES INICIAIS

Ao tomar como referência a descentralização alcançada pela Norma Operacional Básica de Atenção à Saúde – NOB/SUS/96, aprimorada pela Norma Operacional de Assistência à Saúde – NOAS/SUS01/2001, foi produzido este relatório pautado no reconhecimento da experiência na gestão da rede do sistema municipal, desenvolvida no âmbito do Sistema Único de Saúde – SUS.

O presente relatório está em consonância com o Plano Municipal de Saúde aprovado pelo Conselho Municipal de Saúde, através de resolução.

O Relatório é uma exigência legal decorrente da Lei Complementar nº 141/2012, que determina ser encaminhado ao Conselho de Saúde. Segundo a legislação, esse documento deve conter minimamente informações em relação aos quadrimestres anteriores:

Além de constituir-se no instrumento de comprovação da aplicação dos recursos, tem a finalidade de apresentar e monitorar os resultados alcançados com a execução da Programação Anual de Saúde (PAS), orientando os eventuais redirecionamentos que se fizerem necessários no Plano de Saúde.

A gestão municipal de saúde de Areia Branca, no ano de 2023, deu continuidade com as ações desenvolvidas a partir da programação e plano de saúde planejado e monitorada pelas áreas técnicas municipais representadas pelas suas principais coordenações, no sentido de produzir ações eficazes de acordo com as necessidades levantadas ao longo dos quadrimestres analisados, a fim de, prestar serviços de qualidade e resolutividade aos munícipes de Areia Branca.

Este relatório foi construído de acordo com a estrutura proposta pelo Sistema DigiSUS Gestor Módulo Planejamento (DGMP), instituído pela Portaria Nº 750/2019, que substituiu o Sistema de Apoio à Construção do Relatório de Gestão (SARGSUS) e traz a obrigatoriedade da utilização do sistema pelos estados, municípios e Distrito Federal para elaboração dos relatórios trimestrais e anual de gestão no âmbito do SUS, a partir do ano de 2018.

Por fim, para a elaboração deste relatório foram colhidas nos

Rua Heraclito Diniz,s/n , Centro,Fone CEP 49580-000, Areia Branca/SE
E-mail: smsareiabranca@hotmail.com

seguintes instrumentos e Sistemas:

- a) Plano Municipal de Saúde 2021-2025
- b) Relatórios Detalhados do Quadrimestre Anterior de 2022/2023;
- c) Programação Anual de Saúde 2023;
- d) Bases de dados dos sistemas de informação (ESUS, FNS, DataSUS, SIOPS, etc). SIA, SIH, SIAB, SIM, SINASC, SISTEMA ÁCONE) do SUS.

O poder de decisão na área de saúde, quando exercido por autoridades administrativas que se encontram próximas da realidade local, proporcionam melhores condições de adequar a oferta de serviços às reais demandas da população e contribui para uma assistência mais efetiva.

IV- DADOS DEMOGRÁFICOS, AMBIENTE E POPULACIONAL

O município de Areia Branca fica localizado no Estado de Sergipe, este é constituído por 75 municípios, agrupados pelo Instituto Brasileiro de Geografia e Estatística - IBGE em 13 microrregiões político-administrativas, que fazem parte de três mesorregiões: Leste, Agreste e Sertão sergipanos. O município do Estado com a maior área é Poço Redondo, localizado na mesorregião do Sertão Sergipano, com 1.220 km² de extensão. O menor é General Maynard, com apenas 18,1 km², localizado na microrregião do Baixo Cotinguiba, pertencente à mesorregião do Leste Sergipano.

A maior aglomeração urbana de Sergipe é a sua capital, Aracaju, estimada em 632.744 habitantes, no ano de 2014, seguida de Nossa Senhora do Socorro, Lagarto, Itabaiana, São Cristóvão e Estância.

O município de Areia Branca geograficamente está localizado no setor centro-leste do Estado de Sergipe, distante 31,3 quilômetros da capital estadual, na mesorregião do Agreste Sergipano e na microrregião do agreste de Itabaiana. Os municípios limítrofes são: Malhador a norte, Itabaiana a oeste, Itaporanga e São Cristóvão a sul, N.S.do Socorro, Laranjeiras e Riachuelo a leste. A área da unidade territorial compreende a 148,134 Km², comparando a outros municípios na região geográfica imediata ocupa o 8º lugar no ranking e 47º no Estado de área territorial.

A sede municipal é determinada pelas coordenadas geográficas 10°45'29" de latitude sul e 37°18'45" de longitude oeste, com altitude de 193,0 metros. O acesso de Aracaju para a sede municipal é efetuado pelas rodovias pavimentadas BR-235 e BR-101, num total de 31 km.

Apresenta 8.6% de domicílios com esgotamento sanitário adequado, 46% de domicílios urbanos em vias públicas com arborização e 5.9% de domicílios urbanos em vias públicas com urbanização adequada (presença de bueiro, calçada, pavimentação e meio-fio).

4.1 Municípios vizinhos de Areia Branca

Malhador 11.6 km	Riachuelo 14.1 km	Itabaiana 14.4 km
Laranjeiras 16.9 km	Santa Rosa de Lima 17.3 km	Divina Pastora 18.3 km
Campo do Brito 19.7 km	Moita Bonita 21.2 km	Nossa Senhora do Socorro 21.4 km
Macambira 26.3 km	Maruim 26.5 km	Ribeirópolis 26.9 km
Siriri 27.2 km	São Domingos 27.8 km	Itaporanga d'Ajuda 28.1 km
Santo Amaro das Brotas 28.4 km	São Cristóvão 30 km	Aracaju 31.3 km
Rosário do Catete 32.3 km	Nossa Sr. das Dores 33km	Frei Paulo 33.3 km

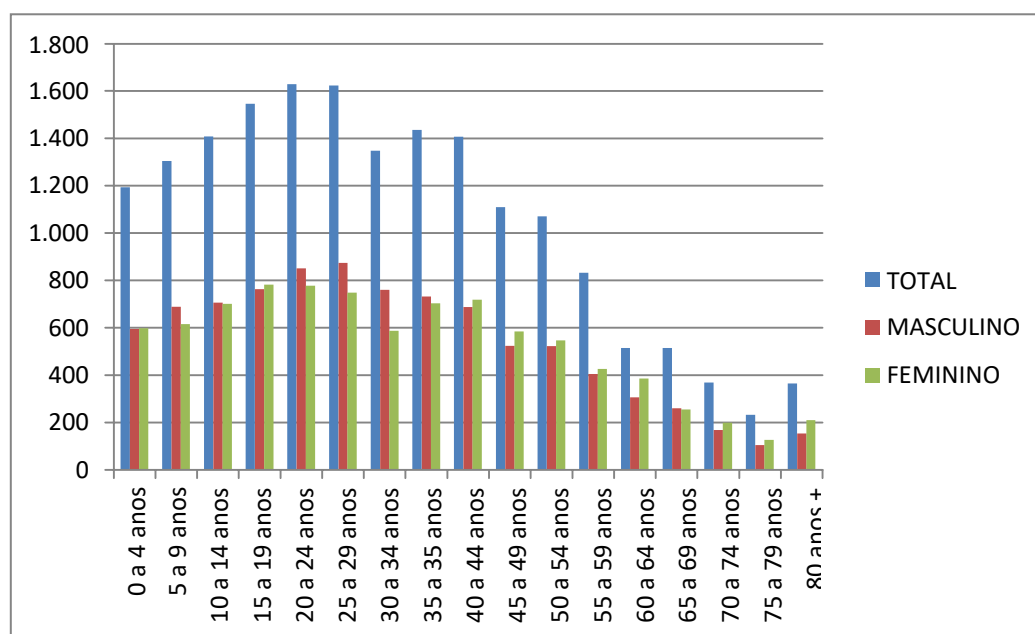
4.2 DADOS POPULACIONAIS

População estimada [2022]	18.081 pessoas
População no último censo [2010]	16.857 pessoas
Densidade demográfica [2022]	126,02 hab/km ²

Faixa Etária	Total	Masculino	Feminino
0 a 4 anos	1.194	596	598
5 a 9 anos	1.305	689	616
10 a 14 anos	1.408	707	701
15 a 19 anos	1.547	764	783
20 a 24 anos	1.629	851	778
25 a 29 anos	1.623	874	749
30 a 34 anos	1.348	761	587
35 a 35 anos	1.436	732	704
40 a 44 anos	1.407	688	719
45 a 49 anos	1.109	524	585
50 a 54 anos	1.070	523	547
55 a 59 anos	832	405	427
60 a 64 anos	515	307	386
65 a 69 anos	515	260	255
70 a 74 anos	368	169	199
75 a 79 anos	232	105	127
80 anos +	365	154	211

Fonte: IBGE, 2022

GRÁFICO POPULACIONAL 2022



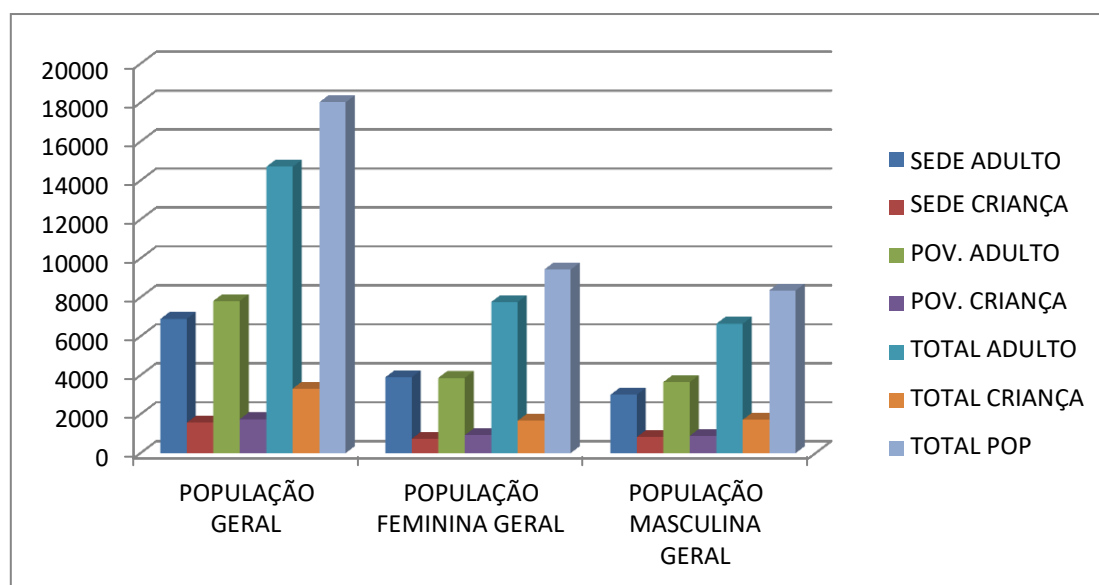
FONTE : IBGE 2022

4.2.1 SITUAÇÃO DO TERRITÓRIO AREIA BRANCA 2023

	SEDE		POVOADO		TOTAL SEDE+POV.		TOTAL POP
	ADUL	CRIANÇA	ADULTO	CRIANÇA	ADULTO	CRIANÇA	AD+CR
POPULAÇÃO GERAL	6890	1567	7814	1745	14704	3312	18.016
POPULAÇÃO FEMININA GERAL	3896	741	3866	922	7762	1663	9425
POPULAÇÃO MASCULINA GERAL	2994	826	3648	887	6642	1713	8355
DOMICÍLIOS REGISTRADOS URBANOS	3247		3610		6857		

Fonte : relatorios esus/sispec /2023

GRÁFICO DA SITUAÇÃO POPULACIONAL POR LOCALIDADE



Fonte : relatorios esus/sispec /2023

V- CARACTERIZAÇÃO DO SISTEMA MUNICIPAL DE SAÚDE

A Atenção à Saúde no município de Areia Branca-SE é desenvolvida nos níveis primário e secundário, através das Unidades de Saúde, gerenciadas pela Secretaria Municipal de Saúde, e da urgência 24horas. Em virtude da complexidade do trabalho desenvolvido pela Secretaria Municipal de Saúde, a organização do trabalho está internamente distribuída entre coordenações que trabalham no atendimento direto ao usuário como também, em setores de apoio a realização das atividades de atenção à saúde, são elas: Atenção Primária de Saúde, Atenção Especializada(com a urgência 24horas e atendimentos especializados), Saúde Bucal, Vigilância Epidemiológica, Vigilância Sanitária, Núcleo de Planejamento, Assistência Farmacêutica, Transportes, Sistema de Marcação e Regulação, Setor Pessoal, Assistência social e Gabinete do secretário municipal de saúde que fazem atendimento à população que assim precisar.

A Secretaria Municipal de Saúde é responsável pela gestão ampliada do sistema municipal, vem trabalhando, em aliança com o Conselho Municipal de Saúde, para o melhoramento e efetivação do Sistema Único de Saúde (SUS) em Areia Branca.

De acordo com as divisões de regiões de saúde do Estado de Sergipe desde 18 de abril de 2012, onde o Colegiado Interfederativo Estadual - CIE, considerando o decreto presidencial nº 7.508, ratificou a divisão das Regiões de Saúde do Estado em sete (07) regiões. Sendo assim, conforme a divisão dos municípios, Areia Branca faz parte da região de Itabaiana que é composta pelos municípios de Itabaiana, Campo do Brito, Carira, Frei Paulo, Macambira, Malhador, Moita Bonita, Pedra Mole, Pinhão, Ribeirópolis, São Domingos, São Miguel do Aleixo e Nossa Senhora Aparecida. Sendo Itabaiana a sede de região (Deliberação CIR Itabaiana nº 03/2012).

O Município de Areia Branca habilitada através da Portaria nº 2125/GM de 06 de novembro de 2003 à forma de Gestão Plena da Atenção a saúde, ampliada pela NOAS-SUS 01/02, vem atuando para que a saúde individual e coletiva seja respeitada como direito de cidadania; garantindo aos usuários acesso aos mecanismos institucionais e tecnológicos que defendam sua vida.

A atenção primária a saúde através da estratégia da saúde da Família

vem se constituindo, para sua área de abrangência, como a principal porta de entrada do Sistema Municipal de Saúde, ficando claramente estabelecido que cada ESF é responsável pelos riscos e agravos à saúde que ocorram em sua área, devendo ser capaz de identificar os problemas de saúde mais relevantes; quais os indivíduos ou grupos mais suscetíveis ao risco de adoecer e/ou morrer, assim como planejar e executar ações mais adequadas para o seu enfrentamento.

Fica sob sua responsabilidade a articulação com os diversos equipamentos sociais, tais como: escolas, associações de moradores, ambientes de trabalho, etc., que estejam localizadas em sua área de abrangência. É naquela, que se dá o primeiro contato e onde se estabelece maior vínculo entre os profissionais que atuam na atenção primária pelo meio da estratégia de saúde da família e a população usuária do Sistema.

A progressiva responsabilização da gestão municipal com relação à atenção à saúde dos habitantes é o cerne do processo de descentralização do setor. O poder de decisão na área de saúde, quando exercido por autoridades administrativas que se encontram próximas da realidade local, proporciona melhores condições de adequar a oferta de serviços às reais demandas da população e contribui para uma assistência mais efetiva.

O município possui atualmente na rede primária da assistência 07 Equipes de Saúde da Família sendo uma(01) equipe composta com profissional médico do Programa Mais Médicos, e uma (01) equipe com profissional médico do programa médicos para o Brasil), 05 Equipes de Saúde Bucal Modalidade I, 44 Agentes Comunitários de Saúde, 01 polo de academia de saúde, 01 equipe em U.I.T., configurado com estratégias estruturantes do sistema único de saúde (SUS).

Cabe salientar ainda que o município possui médicos e equipe de enfermagem plantonistas, pediatra, fisioterapeutas, psicólogos, psiquiatra e ginecologista que dão suporte a atenção primária. Os municípios de referência para os serviços de média e alta complexidade são Itabaiana e Aracaju.

A secretaria municipal de saúde de Areia Branca/SE, ao longo dos anos de 2023, trabalhou priorizando ações de promoção da saúde e prevenção de doenças tanto para os cuidados individuais e coletivos, permitindo desta forma a garantia de acesso universal e contínuo a serviços de saúde de qualidade com base no território adstrito, na efetivação da integralidade e no desenvolvimento de relações de vínculo e responsabilização entre equipes (ESF) e população, de forma a efetivar a integralidade da assistência aos usuários.

VI-ORGANIZAÇÃO TERRITORIAL DOS SERVIÇOS DE SAÚDE

Os serviços de saúde estão distribuídos em 02 áreas(zona urbana e zona rural). A rede de serviços de saúde conta com:

- 01 laboratório privado que atende SUS por meio de contrato municipal e estadual
- 01 Unidade de nível pré-hospitalar (SAMU 192), responsabilidade Estadual, porém com contrapartida municipal para estrutura de ponto de base aos profissionais que atuam no atendimento de urgência pré hospitalar.
- 07 Postos de Saúde localizados em todos os povoados que dão suporte de base para as atividades assistenciais das equipes de estratégias de saúde da família do território de abrangência.
- 05 Unidades de Saúde da Família que são pontos principais onde estão alocadas todas as equipes de estratégias de saúde da família nas diversas áreas do município.
- 01 clínica de saúde da família que esta localizada na sede do município que faz atendimentos tanto da atenção primária a saúde como realização de exames específicos e atendimentos com médicos especialistas.
- 01 laboratório municipal que esta em anexo a secretaria municipal de saúde que realiza exames para diversos tipos de doenças, tais como endêmicas, virais incluídas doenças de agravos.
- 01 cadeia publica estadual dirigida e sob a responsabilidade administrativa do governo do Estado, porém o município atua em parceria fornecendo insumos necessários para o desenvolvimentode ações pelas equipes de saúde prisional estadual.
- 01 polo de academia da saúde localizado na sede do município a fim de promoção de saúde e prevenção de doenças por meio da atividade física.
- 01 centro de fisioterapia e psicologia serviço totalmente de recursos próprios atuante como suporte de tratamento e reabilitação física e mental aos usuários do SUS que são encaminhados após avaliação da atenção primária, sendo assim um suporte complementar as demandas oriundas da rede de atenção primária a saúde.

O quadro abaixo dimensiona a quantidade de serviços e a natureza do prestador.

Tipo de Prestador	Quant
Público	17
Privado	01
Estadual	02

DEMONSTRATIVO DA REDE PRÓPRIA DE SERVIÇOS DE SAÚDE MUNICIPAL NA REDE DE ATENÇÃO PRIMÁRIA

CNES	NOME FANTASIA	LOCALIZAÇÃO	HORÁRIO DE ATENDIMENTO
2477033	UNIDADE DA SAÚDE DA FAMÍLIA ASCENDINO DE SOUZA FILHO	Pov. Pedrinhas	7as 13
2476991	CLÍNICA DE SAÚDE DA FAMÍLIA DR. CHRISTTIANNO O DE ALMEIDA	Sede	7as 13
2477017	UNIDADE DE SAÚDE DA FAMÍLIA MESTRE ELIAS	Pov. cajueiro	7as 13
5280834	UNIDADE DE SAÚDE DA FAMÍLIA LAGOA SECA	Pov. Lagoa seca	7as 13
2477025	UNIDADE DE SAÚDE DA FAMÍLIA JOSE BATISTA IRMAO	Pov. junco	7as 13
2477041	UNIDADE DA SAÚDE DA FAMÍLIA NILO CALAZANS DE MENESES	Pov. Manilha de baixo	7as 13
7036310	POSTO MÉDICO JOSE LUIZ DA SILVA	Pov. Caroba	7as 13
2477009	POSTO MEDICO DALVINO DOS SANTOS	Pov. Serra cumprida	7as 13
7218397	POSTO MEDICO MARCIONILIA DE JESUS MORAES	Povoado guidinha	7as 13
7036329	POSTO MÉDICO INACIO ANDRELINO DOS SANTOS	pov. Rio das pedras	7as 13
0978604	POSTO MEDICO JOAO JOSE DOS SANTOS	Pov. Canjinha	7as 13
9072292	POSTO MEDICO MARIA ADOLFINA DOS SANTOS	Pov. Chico Gomes	7as 13
0978582	POSTO MEDICO JOSE LUCAS DE ALMEIDA	Pov. Areias	7as 13
7938993	UNIDADE DE URGENCIA 24H	BR 235	24 HORAS
	LABORATÓRIO MUNICIPAL	Secretaria de saúde	7 as 13
3976823	POLO ACADEMIA DA SAÚDE CONCEICAO MARIA DE JESUS	SEDE	7as 17

DEMONSTRATIVO DA REDE PRÓPRIA DE SERVIÇOS DA ATENÇÃO ESPECIALIZADA, AREIA BRANCA.

CNES	UNIDADE DE SAUDE	HORÁRIO DE ATEDIMENTO	ESPECIALIDADES	ENDEREÇO
2476991	CLINICA DE SAÚDE DA FAMÍLIA DR. CHRISTTIANO OLIVEIRA	Seg. a sexta	PEDIATRIA PSIQUIATRIA GINECOLOGIA	BR 235
7938993	UNIDADE DE URGENCIA 24H	24horas	EMERGÊNCIAS E PROCEDIMENTOS	BR 235
3466205	CENTRO DE FISIOTERAPIA E PSICOLOGIA NILOCALAZANS DE MENEZES	7:00 as 13 Das 14:00 as 17:00	FISIOTERAPIA E PSICOLOGIA	SEDE
7016735	BASE DO SAMU	24 horas	ATENDIMENTO PRE HOSPITALAR E TRANSFERENCIAS	SEDE

VII. DADOS DA PRODUÇÃO DA REDE MUNICIPAL

7.1 ATENÇÃO PRIMÁRIA

A atenção básica regida pela PORTARIA Nº 2.436, DE 21 DE SETEMBRO DE 2017 que Aprova a Política Nacional de Atenção Básica(PNAB), estabelecendo a revisão de diretrizes para a organização da Atenção Básica, no âmbito do Sistema Único de Saúde (SUS).

A PNAB trata que a Atenção Básica é o conjunto de ações de saúde individuais, familiares e coletivas que envolvem promoção, prevenção, proteção, diagnóstico, tratamento, reabilitação, redução de danos, cuidados paliativos e vigilância em saúde, desenvolvida por meio de práticas de cuidado integrado e gestão qualificada, realizada com equipe multiprofissional e dirigida à população em território definido, sobre as quais as equipes assumem responsabilidade sanitária.

A Atenção Básica é a principal porta de entrada e centro de comunicação da RAS, coordenadora do cuidado e ordenadora das ações e serviços disponibilizados na rede, deve ser ofertada integralmente e gratuitamente a todas as pessoas, de acordo com suas necessidades e demandas do território, considerando os determinantes e condicionantes de saúde.

O município de Areia Branca conta com 07 Equipes de Saúde da Família lotadas nas 06 (seis) unidades de Saúde da Família distribuída no município, sendo 02 (duas) na zona urbana e 04 (quatro) na zona rural. Vale ressaltar que os postos de atendimento localizados na zona rural, serve como apoio as equipes para suporte de assistência visto a grande extensão territorial de abrangência da equipe. As unidades de saúde inclusive a Clínica de Saúde da Família Dr. Cristiano Oliveira de Almeida funcionam em horário das 07 às 13 horas, de segunda a sexta-feira. Tendo em vista a crescente demanda da população, o município também disponibilizou contratação de um clínico geral para prestar um atendimento suplementar às ESFS. Onde um realiza um “rodízio” nas unidades básicas atendendo uma demanda reprimida decorrente de faltas justificadas ou férias dos profissionais titulares. O

município possui atualmente das 07 Equipes de Saúde da Família 02 médicos com contratualização pelo programa médicos pelo Brasil e mais médicos, estes dispostos pelo governo federal. O município conta com 05 Equipes de Saúde Bucal Modalidade I vinculadas à Estratégia Saúde da Família, 44 Agentes Comunitários de Saúde distribuídos por todo território de acordo com a recomendação da PNAB/2017, e 01 equipe eMuilt categoria complementar além de 01 academia da saúde, estes configurados como estratégias estruturantes do SUS na atenção primária à saúde.

Para registro dos atendimentos de todos os profissionais que atenção na atenção primária o município conta com prontuários Eletrônicos implantados desde 2022, em todas as unidades de saúde com rede de internet inclusive, vale ressaltar que o prontuário eletrônico (PEC) é um instrumento de grande importância para que as informações sejam realizadas de forma mais rápida e dados mais fidedignos facilitando também o trabalho dos profissionais incluindo os agentes comunitários de saúde que realizam suas atividades também de forma informatizada por meio de dispositivos móveis como tablets.

Referindo-se ao acesso do usuário a rede de atenção primária o agendamento para consulta a população pactuado de forma com hora marcada, no melhor horário para o cidadão, evitando aglomeração nas unidades, além de proporcionar um melhor conforto e um atendimento humanizado para todos que necessitam do serviço público de saúde, não obstante, o desenvolvimento de trabalhos por grupos de condições crônicas com proposta de assistência além de respeito as normas legais de acessibilidade e direitos de usuários do SUS nos serviços de saúde municipal.

Os serviços oferecidos pelas Unidades Básicas de Saúde da rede de atenção primária do município compreendem:

- a) Consultas individuais e coletivas;
- b) Visita domiciliar;
- c) Realização de curativos a domicílios todos os dias da semana, incluindo fim de semana e feriados;
- d) Atendimento em saúde bucal;
- e) Vacinação;

- f) Coleta para exames citopatológicos e de triagem neonatal (testado pezinho) e curativos;
- g) Verificação de sinais vitais (pressão arterial, glicemia e temperatura);
- h) Retirada de pontos cirúrgicos;
- i) Avaliações antropométricas;
- j) Planejamento familiar;
- k) Vigilância em saúde;
- l) Tratamento e acompanhamento de pacientes diabéticos e hipertensos e de outras condições crônicas de saúde;
- m) Desenvolvimento das ações de controle das arboviroses e outros riscos ambientais em saúde;
- n) Pré-natal, acompanhamento puerperal e puericultura;
- o) Rastreamento de câncer de colo uterino (preventivo) e câncer de mama;
- p) Teste do pezinho;
- q) Teste rápido para diagnóstico e rastreamento de HIV, sífilis e hepatites virais;
- r) Teleconsultoria
- s) Prevenção, tratamento e acompanhamento das IST's;
- t) Identificação, tratamento e acompanhamento da tuberculose e da hanseníase e de agravos de notificação.
- u) Ações de promoção da saúde e proteção social na comunidade.

Os usuários, no município, têm acesso a Atenção Primária de forma padronizada. Nas UBS o modelo de acesso existente é através das recepções dos serviços, dos profissionais das ESF's e ACS e o agendamento de consultas obedece à ordem de chegada exceto para os idosos, gestantes, crianças menores de um ano de idade e casos agudos.

Programas de referência de APS ativos no município:

- ✓ Pré-natal
- ✓ Puerpério
- ✓ Puericultura
- ✓ Saúde da Criança
- ✓ Saúde do Adolescente
- ✓ Saúde da Mulher
- ✓ Saúde do Homem

- ✓ Saúde do Idoso
- ✓ Hipertensão
- ✓ Bolsa Família
- ✓ PSE
- ✓ Programa do tabagismo
- ✓ Telessaúde com teleconsultoria pelo telenordeste
- ✓ Projeto planificaSUS

Para que houvesse uma adequada programação entre as ações de saúde ao longo do ano, a fim de promoção em saúde e prevenção de doenças nas referidas assistências ao usuário do SUS, as equipes que compõem a atenção básica do município de Areia Branca, distribuídas em 7 equipes de estratégia de saúde da família, com 44 agentes comunitários de saúde e equipes de saúde bucal realizam reuniões mensais com o objetivo de melhorar a assistência prestada, avaliar indicadores e fluxos dos serviços, bem como discutir estratégias de ação que qualifiquem a assistência prestada e melhoria do processo de trabalho, não obstante a gestão participativa de tomadas de decisões das programações das ações das equipes. Inclui nesses encontros de equipe a avaliação de tudo que foi executado durante o mês em sua área de abrangência e planejamento das ações a serem realizadas no mês seguinte, bem como os locais de execução, seguem abaixo as ações desenvolvidas no ano de 2023 pela atenção primária.

1. Atividades de promoção em saúde através de palestras educativas realizadas em escolas como cumprimento das ações voltadas ao programa saúde na escola (PSE)
2. Atividades de promoção em saúde MENSAS realizadas nas unidades básicas de saúde referente a datas comemorativas comemorativas (DIABETES, HEPATITES VIRAIS, AGOSTO DOURADO, SETEMBRO AMARELO, OUTUBRO ROSA, NOVEMBRO AZUL E DEZEMBRO VERMELHO)
3. Atividade de promoção em saúde desenvolvida pela academia da saúde em mês oportuno dos festejos juninos com desenvolvimento de Arraial junino da saúde.
4. Busca ativa de pacientes portadores de catarata e encaminhados para cirurgias de cataratas para pelo programa Enxerga Sergipe.

5. Encaminhamentos de mulheres pra cirurgia de esterilização definitiva (laqueaduras Tubarias) EM Itabaiana (sede de região) PACTUAÇÃO REGIONAL.
6. Reunião com gestão e apoio técnico municipal para realização de planejamentos estratégicos e aplicação de melhoramento de processos de trabalho.
7. Continuidade do projeto planificaSus nas unidades de saúde laboratório e expansão respectivamente.(clinica de saúde da família Dr. CrhistianoOliveira e Lagoa seca).
8. Credenciamento e implantação de equipe emulti(multidisciplinar) acordo com a portaria 635/2023.
9. Visitação do sistema CNES (cadastro nacional de estabelecimento de saude) por parte do técnico gerente do programa, com atualização dos dados dos profissionais.
10. Reunião com apoio técnico para dar inicio a confecção de protocolos e fluxos municipais a fim de nortear e padronizar o trabalho das equipes.
11. Treinamento a respeito de sistemas operacionais do prontuário eletrônico e empresa contratada para gerir o programa (SISPEC/PEC) no município.
12. Realização de encontro entre gestão, apoio técnico municipal e ponto focal municipal do projeto Telenordeste a fim de alinhamento a respeito da execução do projeto no município.
13. Avaliação e monitoramento de indicadores do programa previne Brasil juntamente com equipes de estrategia de saude da familia.
14. Realização de entrega de fardamento para os alunos que fazem parte da Academia da saúde.
15. Realização de entrega dos kits individuais (bolsa, colete e chapéu) aos agentes de saúde que realizaram o curso saúde com agente.
16. Intensificação de testes rápidos vacina contra o covid e influenza, aferição de PA e glicemia. AGOSTO VIOLETA;
17. Realização de passeata com o intuito de conscientizar a população sobre a campanha setembro amarelo realização em rede (educação, assistência e saúde).
18. Realização do dia D do movimento nacional pela vacinação, sendo ofertado todas as vacinas do calendário nacional de vacinação para atualização da

caderneta da criança e adolescente.

19. Capacitações a fim de desenvolvimento de educação permanente em saúde com temas Acolhimento no atendimento e Imunização
20. Realização de ações pela equipe E-mult com integração das equipes de saúde.
21. Participação das alunas da academia da saúde no Circuito de Saúde Integrada promovido pelo Governo Estadual EM ARACAJU
22. Realização do acompanhamento dos pacientes com diagnóstico de Glaucoma pelo IOSE;
23. Realização de visitas técnicas às unidades de saúde para supervisão
24. Encaminhamento de pacientes para cirurgia eletivas pactuação estadual, programa OPERA SERGIPE.

ANÁLISE DA SITUAÇÃO DE SAÚDE – PRODUÇÕES

Nos quadros abaixo, podemos verificar em dados numéricos alguns dos procedimentos realizados pela Atenção Básica ano de 2023:

TIPO DE ATENDIMENTOS		
	MÉDICO	ENFERMEIRO
ATENDIMENTO DE URGÊNCIA	191	35
CONSULTA AGENDADA	6748	1406
CONSULT. AGENDADO/CONTINUADO	2694	2611
CONSULTA NO DIA	822	870
ATENDIMENTO DOMICILIO	190	202
EXAMES SOLICITADOS	7296	2300
EXAMES AVALIADOS	3827	1860
TOTAL GERAL DE ATENDIMENTOS A DIVERSOS GRUPOS	10.456	9.284

Fonte: /ESUS/SISPEC (Valores sujeitos a alteração)

CONDIÇÕES AVALIADAS		
	MEDICO	ENFERMEIRO
PRE NATAL	256	494
PUERICULTURA	244	45
PUERPERIO ATE 42 DIAS	10	5
SAUDE MENTAL	919	25
SAUDE SEXUAL OU REPRODUTIVA	110	235
TABAGISMO	13	4
USUÁRIO DE ÁLCOOL	7	0
DENGUE	0	0
HANSENÍASE	5	2
TUBERCULOSE	12	6
OUTRAS CONDIÇÕES AVALIADAS	8.710	2358

ENCAMINHAMENTOS		
	MEDICO	ENFERMEIRO
PARA SERVIÇO ESPECIALIZADO	589	154
PARA INTERNAÇÃO HOSPITALAR	3	0
PARA URGENCIA	38	15
ENC. INTERNO NO DIA	48	25
ENC. INTERSETORIAL	1	1

PROCEDIMENTOS NA ATENÇÃO BÁSICA EM 2023

PROCEDIMENTOS PELA ENFERMAGEM	QTD
Adm. Vitamina A	384
Adm. de med. Intramuscular/ VIA oral	1.025/ 69
Citopatológico	809
Curativos	1121
Retiradas de pontos	177
Teste rápido HIV pop. geral	109
Teste rápido sífilis pop. geral	89
Teste rápido Hepatite C	281
Teste rápido Hepatite B	256
Teste rápido HIV em gestante	458
Teste rápido sífilis em gestante	454
Coleta para exame laboratorial	115
Avaliação antropométrica	5615
Coleta triagem neonatal	148
Aferição de pressão	11.523
Aferição de temperatura	721
Cateterismo vesical de demora	79
Glicemia capilar	2521
Coleta de material para exame laboratorial (ppg)	631
Atendimento domicílio	850
Atendimento em UBS	12.548
Total de procedimentos realizado PELA ENFERMAGEM	39.599

FONTE : ESUS/PEC/SISPEC/REGISTROS DA AB

ATIVIDADES DESENVOLVIDAS PELA EQUIPE EMULT (SETEMBRO A DEZEMBRO)

	Reunião geral	Ações coletivas	Salas de espera	Grupos terapêuticos	Apoio matricial	Total de atividades
TOTAL	02	18	-04	-08	07	40

ATENDIMENTOS PELA EQUIPE EMULT (SETEMBRO A DEZEMBRO)

PROFISSIONAIS	QUANTIDADE DE ATENDIMENTO
ASSISTENTE SOCIAL	53
FISIOTERAPEUTA GERAL	174
FONOAUDIOLOGO GERAL	71
NUTRICIONISTA	84
PSICOLOGO CLINICO	87
TOTAL GERAL	468

ATIVIDADES DESENVOLVIDAS PELOS AGENTES COMUNITÁRIOS DE SAUDE 2023

VISITAS DOMICILIARES DE ACS POR LOCALIDADE	QTD DE VISITAS/ANO	POPULAÇÃO CADASTRADA	MEDIA% VISITADA	QTD ACS
TOTAL GERAL VISITAS NO ANO	93.247	17.716	48%	45
CLINICA EQUIPE1 E 2	26.257	5.792	41%	14
LAGOA SECA E CHICO GOMES EQUIPE 3	11.803	2.665	40%	8
JUNCO, RIO DAS PEDRAS, CANJINHA E AREIAS EQUIPE 4	24.134	3.318	66%	7
CAJUEIRO, CAROBA, BOQUEIRÃO E SERRA CUMPRIDA EQUIPE 5	7.819	1.573	45%	5
PEDRINHAS EQUIPE 6	9.849	1.842	49%	5
MANILHA E GUIDINHA EQUIPE 7	13.385	2.526	48%	6

FONTE: SISPEC/2023

Obs: CÁLCULOS DE VISITAS CONSIDERANDO: POP. X 11 MESES(FÉRIAS); 1 VISITA /PESSOA CADASTRADA/MES

OUTRAS AÇÕES / ENCAMINHAMENTOS / REALIZADOS ATENÇÃO BÁSICA EM 2023

PROCEDIMENTOS	QUANT
Mulheres acompanhadas para realização de mamografia no hospital de amor em Lagarto	228
Mulheres acompanhadas para realização de USG no hospital de amor em Lagarto	22
Mulheres acompanhadas para realização de exame de citopatológico no hospital de amor em Lagarto	60
Mulheres encaminhadas ao serviço de patologia do trato genital inferior PTGI	06
Mulheres encaminhadas ao pre-natal de alto PNAR	27
Total de famílias no programa bolsa família acompanhadas pelos ACS	5.805
Total de capacitações/treinamentos/educação continuada aos profissionais de saúde da atenção primária	05

FONTE: REGISTRO DE PROTOCOLO DA AB

7.2 SAÚDE BUCAL

As ações básicas de saúde bucal do município de Areia Branca são desenvolvidas nas Unidades Básicas de Saúde por 5 equipes de PSF. No mês de setembro as equipes de saúde bucal foram ampliadas. E o município conquistou mais 2 equipes que ficam nos povoados junco e manilha. Dessa forma passamos de 3 equipes para 5. Os procedimentos ofertados visam melhorar a qualidade de saúde bucal dos pacientes, influenciando positivamente na sua condição geral. Dentre as ações desenvolvidas podemos citar desde as atividades de promoção de saúde e prevenção de doenças como orientações de higiene bucal, palestras sobre as principais doenças da boca, e escovação supervisionada nas Unidades básicas de saúde e nas escolas municipais a atendimentos clínicos nas unidades de saúde.

Segue algumas das ações desenvolvidas em 2023 pelas equipes de Saúde Bucal do município, a saber:

PRINCIPAIS AÇÕES EM 2023 SAUDE BUCAL

1. atendimentos clínicos nas unidades de saúde.
2. Realização de procedimentos clínicos preventivos e de manutenção odontológica;
3. Manutenção de equipamentos médico e odontológicos;
4. Reunião com a Secretária de Saúde, Coordenação de Saúde Bucal e Equipes de Saúde Bucal;
5. Reunião com a Coordenação de Saúde Bucal e Coordenação de Atenção Básica, a fim de estabelecer processo de trabalho;
6. atendimentos e palestras as gestantes para realização do pré-natal odontológico
7. Palestras, escovação e aplicação tópica de flúor nas escolas (PSE) e nas unidades de saúde.
8. Palestras e atividades coletivas em realizadas em outras secretarias.
9. Participação em ações educativas em parceria com outras áreas técnicas da secretaria, nas unidades de saúde e eventos de promoção a saúde nas comunidades; com diversas temáticas.
10. Capacitação da equipe de Saúde Bucal sobre Câncer Bucal
11. Realização do diagnóstico situacional da Saúde Bucal do município;

A tabela a seguir apresenta o quantitativo de ações realizadas no em 2023, pelas equipes de saúde bucal do município:

CONSULTAS E PROCEDIMENTOS DA SAÚDE BUCAL 2023

Consultas/Procedimentos	Quantitativo
Consultas odontológica programática	5563
Ação coletiva de aplicação tópica de flúor gel individual	1706
Atendimento gestante (Pré-natal odontológico)	598
Atendimento pacientes especiais	24
Visitas domiciliar	3
Atividades coletivas	1108
Procedimentos Odontológicos (raspagens, capeamento, selagem de cavidade dentaria)	23.804
Restaurações de dentes anterior e posterior e decíduo	1.954
Exodontia de dentes decíduos e permanente	1.353
Total	36.113

Fonte: BPA/ESUS (Valores sujeitos a alteração)

INDICADORES DE DESEMPENHO DO PROGRAMA PREVINE BRASIL

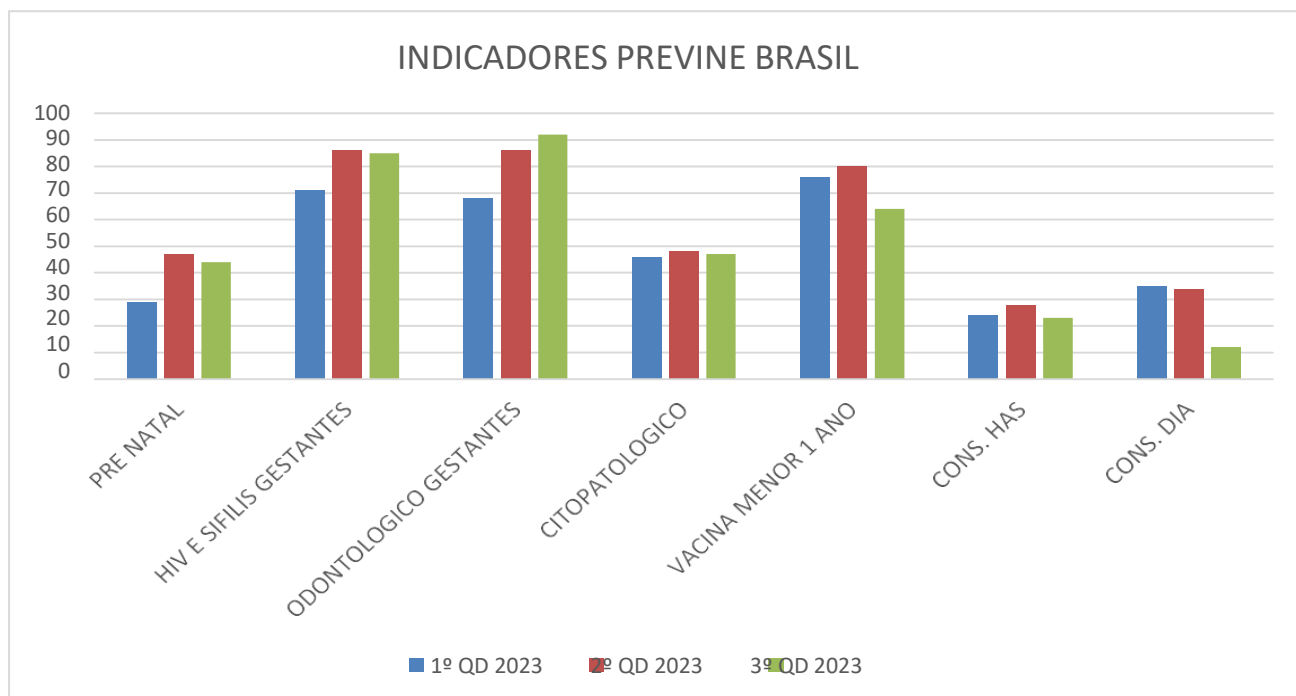
O programa Previne Brasil foi instituído pela Portaria nº 2.979, de 12 de novembro de 2019. Esse programa criado pelo governo federal é o novo modelo de financiamento altera algumas formas de repasse de recursos federais para os municípios, aonde a atenção primária a saúde recebe seus recursos baseados em quatro critérios: capitação ponderada, pagamento por desempenho, incentivo para ações estratégicas e Incentivo financeiro com base em critério populacional.

Desde quando instituído o programa o município vem se moldando a novas formas de trabalho e condução das ações propostas que dever estar em torno dos indicadores de desempenho, um dos eixos que se caracteriza como critério do programa para avaliação de desempenho das equipes de atenção primária no âmbito de suas atividades diárias. Esses indicadores são analisados pelo ministério da saúde a cada 4 meses e pontuados, gerando valores que podem estar acima ou abaixo da meta instituída por cada indicador, sendo que todos as notas de cada indicador são consolidados e gera um valor final que define a nota municipal convertido no (ISF) indicador sintético final. Segue abaixo a série histórica do crescimento do indicador.

INDICADORES DO PREVINE BRASIL SÉRIE HISTÓRICA MUNICIPAL 2022/2023

INDICADORES	META	3ºQD 2022	1ºQD 2023	2ºQD 2023	3ºQD 2023
Proporção de gestantes com pelo menos 6 (seis) consultas pré-natal realizadas, sendo a 1ª (primeira) até a 12ª (décima segunda) semana de gestação	45	43%	29%	47%	44%
Proporção de gestantes com realização de exames para sífilis e HIV	60	80%	71%	86%	85%
Proporção de gestantes com atendimento odontológico realizado	60	75%	68%	86%	92%
Proporção de mulheres com coleta de citopatológico na APS	40	42%	46%	48%	47%
Proporção de crianças de 1 (um) ano de idade vacinadas na APS contra Difteria, Tétano, Coqueluche, Hepatite B, infecções causadas por haemophilus influenzae tipo b e Poliomielite inativada	95	74%	76%	80%	64%
Proporção de pessoas com hipertensão, com consulta e pressão arterial aferida no semestre	50	19%	24%	28%	23%
Proporção de pessoas com diabetes, com consulta e hemoglobina glicada solicitada no semestre	50	6%	35%	34%	12%

GRÁFICO DE EVOLUÇÃO DE INDICADORES PROGRAMA PREVINE 2023



SÉRIE HISTÓRICA INDICADOR SINTÉTICO FINAL

ISF	META	3ºQD 2022	1ºQD 2023	2ºQD 2023	3ºQD 2023
INDICADOR SINTETICO FINAL	10	7,39	7,9	8,48	7,49

7.3 MÉDIA COMPLEXIDADE

Em virtude do Plano Diretor de Regionalização do Estado de Sergipe (PDR), a maioria dos serviços de média e alta complexidade está alocado em Itabaiana e Aracaju. No entanto, buscando humanizar o atendimento a secretaria Municipal de Saúde de Areia Branca oferta serviços especializados de: consulta especializada em pediatria, ginecologia/obstetrícia e fisioterapia, psiquiatria e psicologia.

Na rede laboratorial a oferta de serviços é pactuada para os prestadores conveniados para os municípios de Areia Branca (Prestador-ABCLIN) e Itabaiana (diversos prestadores), bem como Aracaju laboratorial mais complexa conforme PPI. Cabe salientar que o transporte sanitário ente o município e a capital para realização de procedimentos é garantido pela Secretaria de Saúde, através de veículos para transporte de pacientes para realização de exames especializados fora do domicílio. O mesmo ocorre com os usuários do TFD- Tratamento Fora de Domicilio (Hemodiálise, Fisioterapia, Oncologia), ofertando mais conforto no deslocamento dos mesmos, ainda serviço de ambulância para remoção necessária a pacientes.

A atenção de Média Complexidade no município de Areia Branca é desenvolvida através dos setores, à saber: Clínica de saúde da família e clínica 24 horas. Na clínica de saúde da família Dr. Crhisttiano Oliveira além de atender as demandas das equipes de saúde da família que nela compõem, também estruturalmente atende as demandas das especialidades para atender aos munícipes de Areia Branca.

Existe o serviço de fisioterapia e psicologia que também realizam os atendimentos às demandas da população, além de serviço de fonodiologia

A urgência 24 horas também é localizada em anexo a clínica de saúde da família, que atendem demandas para atendimento de urgência e emergência que conta com uma sala de estabilização de casos mais graves, além de contar o município com uma base do SAMU estadual para atendimentos não possíveis pela urgência 24 horas e remoção de casos mais graves não atendidos em Areia Branca.

7.3.1 SERVIÇOS AMBULATORIAS

Os serviços de ambulatório com as especialidades no município, conta com profissionais especialistas, distribuídos entre ginecologistas, pediatras, fisioterapeutas, psiquiatras, psicólogos e fonodialogo e nutricionista, servindo como referência para a Atenção Básica do município, sendo que os profissionais ginecologistas, pediatras, psiquiatras atendem na Clínica Dr. Crhistiano Oliveira enquanto a fisioterapia e psicologia e fonodialogia e nutricionista encontra-se em uma unidade própria reformada com ampliações, adaptada e preparada a atender ao público específico que necessita desses serviços.

➤ AÇÕES REALIZADAS 2023

- Reunião cm profissionais para avaliação e monitoramento dos serviços ofertados
- Palestra em alusão ao setembro amarelo; combate ao suicidio.
- Atividades de promoção em saude reerente ao mês Outubro rosa, para combate ao cancer de mama e incluido demias tipos de câncer na mulher.
- Atividades de promoção em alusão ao Novembro azul destacando a importancia do combate ao caner de prostata e sua complicações
- Reunião com toda equipe para avaliação o ano trabalhado de 2023 e programação e pespectiva pra 2024.
- Palestras e orientações aos usuários da unidade durante todo mês de janeiro, com foco em tratamento e cuidados com a mente intensificando a campanha do janeiro branco.
- . Ações de planfletagem oara orientação da comunidade a respeito das doenças Alzheimer, fibromialgia e lúpus.
- Roda de conversa com mulheres para trabalhar a saude da mulher
- Palestras para campanha sobre dia mundial da saúde com eventos a respeito de melhores hábitos alimentares e incentivo a atividade física.
- Reunião cm profissionais para avaliação e monitoramento dos serviços ofertados

- Confecções de panfletos a respeito de hepatites virais e trabalho de entrega do mesmo durante o mês de julho.
- Palestras educativas a respeito da prevenção contra as hepatites virais
- Sensibilização da comunidade que frequenta a unidade pra importância da doação de sangue, com rodas de conversa.
- Realização mês de junho atividades de forma lúdica e interativa focando tema referente aos festejos junino
- Palestras educativas com tema focado ao câncer ósseo

ATENDIMENTOS DOS SERVIÇOS DE ESPECIALIDADES MÉDICAS E DE FISIOTERAPIA E PSICOLOGIA MUNICIPAL.

• FISIOTERAPIA

Consulta	Quantitativo	TOTAL DE SESSOES
Serviços de fisioterapia adultos	639	2759
Serviços de fisioterapia crianças	88	356
Serviços domiciliar de fisioterapia adulto.	15	212
Realização de atividade coletivas (consultas, palestras, reuniões, roda de conversa	12	

• PSICOLOGIA

Consulta	Quantitativo
Consulta psicologia crianças ate 13 anos	548
Consulta psicologia adolescente de 13 a 18 anos	347
Consulta psicologia adulto 18 anos acima	684
Consulta psicologia em grupos	1
Realizações de atividades coletivas palestras	11

• NUTRIÇÃO

Consulta	Quantitativo
Atendimento nutricionista	97
Orientações	97
Atividade coletiva	12

RELATÓRIO DE ABSCENTEÍSMO DE CONSULTAS AGENDADAS 2023

Consulta	Quantitativo
Consulta psicologia	509
Serviços de fisioterapia	362

- **MÉDICOS ESPECIALISTAS 2023 PRODUÇÃO**

Consulta/procedimentos	Quantitativo
Atendimento psiquiátrico adulto	1662
Atendimento psiquiátrico INFANTIL	150
Consulta com cirurgião	368
Consulta com pediatra	986
Consulta com ginecologia	1118
Consulta médico de apoio	720
Pequenas cirurgias realizadas	291

nte: resistro próprio da unidade

- **RELATÓRIO DE ABSCENTEÍSMO DE CONSULTAS AGENDADAS**

Consulta	Quantitativo
Consulta ginecologia	182
Consulta pediatria	118
Consulta psiquiatria	548
Consulta com cirurgião	115

Fonte: resistro próprio da unidade

7.3.2 UNIDADE DE URGÊNCIA 24 HORAS

O Pronto Atendimento 24 Hs localiza-se na BR entrada da cidade de Areia Branca possui em seu quadro os seguintes profissionais: médico, enfermeiro, auxiliar de enfermagem, recepcionista e auxiliar de limpeza. Esse Atendimento funciona semanalmente, 24 horas. Esse horário de funcionamento visa suprir a necessidade da população nas urgências que fogem dos atendimentos específicos da atenção básica e principalmente nos finais de semana quando as unidades de saúde estão fechadas. Nesta unidade, é feita a triagem, o atendimento de urgência, medicação e pequenos procedimentos de baixa complexidade; leitos de observação, sala de intercorrências, caso o paciente necessite de exames complementares ou de cuidados de média e/ou alta complexidade, ele é encaminhado à unidade hospitalar.

ATENDIMENTOS NA URGÊNCIA 24 H EM 2023

Consulta/Procedimento	Quantitativo
Consulta Médica no 24H	18545
Administ. Medic. Especializada- enfermeiro	2820
Administ. Medic. Especializada- Aux./ Tec. de Enf.	25817
Cateterismo vesical de Alivio	15
Cateterismo vesical de demora	29
Excisão e/ou sutura simples	178
Curativos em geral	3190
Retirada de pontos	530
Drenagem de abscesso	21
Atendimento e classificação de risco enfermeiro	18065
Atendimentos com gravidade necessitando de entubação	07
Pacientes que utilizaram Oxigenoterapia na unidade	42
Atendimento de urgência paciente grande queimado	-

Atendimento urgência a acidentes automobilístico	20
Atendimento urgência a lesão por arma de fogo	04
Atendimento urgência a lesão por arma branca	10
Atendimento urgência a pacientes com síndrome gripal aguda grave	-
Pacientes em observação de 12 a 24hs	3570
Óbitos criança /adultos	0 /0
Total	72.863

Fonte: BPA/URGÊNCIA

OXIGENOTERAPIA	
PACIENTES EM USO DE OXIGENOTERAPIA DOMICILIAR/2023	Quantitativo
PACIENTES/MÊS	04
REGULAÇÕES /TRANSFERÊNCIAS/EVENTOS	
REGULAÇÃO COM SAMU USA /USB	10/18
Nº de Participações de eventos – (equipe móvel no local)	10

7.4 VIGILÂNCIA SANITÁRIA

A Vigilância Sanitária (VISA) no contexto do SUS implica simultaneamente a construção da intersetorialidade e interinstitucionalidade no âmbito de diversos organismos da economia e da saúde, da esfera pública e da sociedade civil, pois proteger e promover a saúde ultrapassa o âmbito setorial. O PDVISA cuja função é estabelecer as diretrizes e pauta específica para a ação do Estado no escopo de atuação da Vigilância Sanitária, visando à consolidação e ao fortalecimento desse Sistema Nacional de Vigilância Sanitária, objetiva se constituir em instrumento político norteador, que possibilite uma gestão estratégica para transformação positiva do contexto sanitário nacional. (Livro PDVISA).

A Vigilância Sanitária do Município de Areia Branca busca planejar as ações para o exercício do ano que se inicia a partir das orientações das diretrizes pontuadas no PDVISA, respeitando a realidade do município.

O nosso campo de ação estende-se ao controle de qualidade dos produtos, dos serviços de saúde e sobre o meio ambiente quando implica risco a saúde.

As ações realizadas seguem um cronograma a ser executado nos estabelecimentos do nosso interesse através de inspeções, cadastros e rastreamentos; atividades educativas permanentes direcionadas a atenção básica, as escolas, aos comerciantes e a população em geral. A vigilância em saúde ambiental necessita de capacitação para os recursos humanos, uma vez que, no momento só está em atividade o VIGIAGUA que atende a pactuação feita pelo município.

As atividades desenvolvidas são permanentes e direcionadas ao diagnóstico das necessidades do município. Na interação com o controle social, temos a ouvidoria da vigilância que trabalha através de denúncias por telefone ou presencial onde o feed back ocorre com a inspeção local, diagnóstico e solução do problema encontrado.

As ações programadas da VISA seguem um cronograma de rotina direcionado as inspeções por estabelecimentos nas áreas de alimentos, Serviços de Saúde e Vigilância.

em Saúde Ambiental, incentivo à educação continuada, fortalecimento estrutural, projetos desenvolvidos e inspeção por denúncia da população.

Em 2023, a Vigilância Sanitária desenvolveu várias ações, conforme podemos observar na tabela a seguir:

ATIVIDADES/AÇÕES REALIZADAS PELA VISAM 2023

AÇÃO	QUANTITATIVO
INSPEÇÃO / RELATÓRIOS	88
PALESTRAS/E ORIENTAÇÕES INTERNA E EXTERNA	39
LICENÇA	7
APREENSÃO / DESCARTES	20
LAUDO DE RETORNO DE INSPEÇÃO	28
DENÚNCIA RECEBIDA	41
DENUNCIA RESOLVIDA	41
INSPEÇÃO DE FEIRA LIVRE	0
ANÁLISE DE ÁGUA (VIGIAGUA)	7
ACOLHIMENTO DE DEMANDA	151
AUTO INFRAÇÃO	0

Fonte: arquivo de produção mensal da VISAM.

7.5 VIGILÂNCIA EPIDEMIOLÓGICA

A Vigilância Epidemiológica do nosso município atende aos preceitos da lei orgânica 8.080/90 no tocante ao processo de funcionamento da epidemiologia entendendo-a e executando-a como “um conjunto de ações que proporciona o conhecimento, a detecção ou prevenção de qualquer mudança nos fatores determinantes e condicionantes de saúde individual ou coletiva, com a finalidade de recomendar e adotar as medidas de prevenção e controle das doenças ou agravos”.

Temos como algumas funções a coleta, o processamento, a análise e a interpretação de dados; diagnosticamos casos e recomendamos e avaliamos as medidas de controle; alimentamos e retroalimentamos os sistemas de informação; divulgamos informações pertinentes aos profissionais e sociedade; normatizamos tomadas de ação e executamos medidas de controle de agravos em humanos e animais.

A vigilância é o principal núcleo de informação para o planejamento das políticas públicas em saúde, devido principalmente aos sistemas de agravos e óbitos, ou seja, nele compilamos e temos ciência de que nossa população adocece e por quais causas ela morre.

O nosso organograma é composto por uma coordenação e as gerências de endemias (arboviroses, esquistossomose, leishmaniose, raiva e animais peçonhentos); imunização e doenças imuno-preveníveis; DANT's – Doenças e agravos não transmissíveis (Controle e tratamento do tabagismo; Controle e tratamento de Hanseníase e Tuberculose; vigilância do óbito; Controle das IST's (Infecções Sexualmente Transmissíveis) e AIDS.

A vigilância operacionaliza os seguintes sistemas de informação: PNI (imunização), PCE (esquistossomose), SISLOC (localidades), PNCD (dengue), dengue on-line, SIM (mortalidade), SINASC (nascimentos), módulo de investigações infantis, fetais, mulheres em idade fértil e maternas, SINAN (agravos de notificação compulsória), SIGAL (gerenciamento laboratorial) e SISLOGLAB (testes rápidos em IST's).

Em 2023, a Vigilância epidemiológica municipal desenvolveu as seguintes ações:

1. Organização e divisão dos insumos para o laboratório
2. Confecção de protocolo de limpeza terminal semanalmente do Laboratório da Sala de coleta.
3. Realização de reforma e expansão do laboratório. Organização dos setores e fluxo dos serviços.
4. Entrega diária de recipiente para diagnóstico de Esquistossomose; programa PCE
5. Realização de palestra educativa na escola Célia do Prado Franco, orientando quanto à prevenção e cuidados contra a propagação do *Aedes aegypti*;
6. Realização de ação de bloqueio com os agentes de endemias no povoado Pedrinhas em combate à dengue na região
7. Realização de ação de bloqueio com os agentes de endemias no povoado Pedrinhas em combate à dengue na região
8. Aplicação do Ultra Baixo Volume (UVB) com o carro fumacê nos povoados e sede do município em ação ao combate à dengue;
9. Realização de teste COVID em membros da população prisional em ambos os presídios situados no município de Areia Branca;
10. Testagem de assintomáticos para Tuberculose em membros da população prisional em ambos os presídios situados no município de Areia Branca
11. Realização de teste COVID em membros da população prisional em ambos os presídios situados no município de Areia Branca;
12. Testagem de assintomáticos para Tuberculose em membros da população prisional em ambos os presídios situados no município de Areia Branca;
13. Oferta e coleta de PSA e Sorologia em alusão ao novembro azul e a conscientização no cuidado a saúde do homem; a população em geral inclusive no presídio.
14. Entrega semanal do impresso de notificação negativa e diarreica;

15. Envio semanal do lote do sistema SINAN e mapa de testes rápidos no sistema SISLOG, Envio do boletim mensal de benzetacil, emissão de lote do sistema SIM e SINASC para a SES(secretaria Estadual de Saúde)
16. Realização de reunião com as referências técnicas do município para plano de campanha de multivacinação;
17. Oferta e coleta de PSA e Sorologia em alusão ao novembro azul e a conscientização no cuidado a saúde do homem; a população em geral inclusive no presídio.
18. Entrega semanal do impresso de notificação negativa e diarreica;
19. Envio semanal do lote do sistema SINAN e mapa de testes rápidos no sistema SISLOG, Envio do boletim mensal de benzetacil, emissão de lote do sistema SIM e SINASC para a SES(secretaria Estadual de Saúde)
20. Realização de reunião com as referências técnicas do município para plano de campanha de multivacinação;
21. Realização campanhas municipais: multivacinação para atualização da caderneta vacinal; e antirrabica e Execução do plano municipal de microplanejamento em imunização;
22. Realização de castração e triagem em cães e gatos;
23. Distribuição dos insumos para as equipes no controle e prevenção de doenças sexualmente transmissíveis;
24. Realização reunião com a equipe de enfermagem da unidade de urgência 24h situada no município, para orientar e organizar os fluxos de notificações e agravos.
25. Realização de capacitação e orientações a equipe de endemias, sobre o uso do novo larvicida
26. Envio semanal do lote do sistema SINAN e mapa de testes rápidos no sistema SISLOG, Envio do boletim mensal de benzetacil, emissão de lote do sistema SIM e SINASC para a SES(secretaria Estadual de Saúde)
27. Realização de reunião com as referências técnicas do município para

- plano de campanha de multivacinação;
28. Realização campanhas municipais: multivacinação para atualização da caderneta vacinal; e antirrábica e Execução do plano municipal de microplanejamento em imunização;
 29. Realização de castração e triagem em cães e gatos;
 30. Distribuição dos insumos para as equipes no controle e prevenção de doenças sexualmente transmissíveis;
 31. Realização reunião com a equipe de enfermagem da unidade de urgência 24h situada no município, para orientar e organizar os fluxos de notificações e agravos.
 32. Realização de capacitação e orientações a equipe de endemias, sobre o uso de larvicida;
 33. Realização do Pitstop da saúde, ação em alusão ao Dezembro Vermelho, com a distribuição de preservativos e água mineral aos motoristas transitórios. Conscientizando sobre a importância da prevenção às IST's e AIDS.
 34. Realização de exames de VDRL no Laboratório Municipal, com o objetivo de melhorar o rastreamento de casos de sífilis adquirida e sífilis congênita.
 35. Participação do webinar sobre novas técnicas de diagnóstico da Esquistossomose;
 36. Reunião com a equipe do PSF (ACS e enfermeira) do povoado Guidinha sobre aumento de casos de Esquistossomose na região e orientações quanto ao tratamento e diagnóstico desta parasitose;
 37. Reunião com a equipe do laboratório sobre o uso adequado dos Equipamentos de Proteção Individual;
 38. Retomada do Monitoramento de casos positivos da Covid-19 e dos seus respectivos contatos e executa e envia um consolidado semanal de testes rápidos e recuperados pelo covid 19;
 39. Treinamento interno com a equipe do Laboratório sobre a importância do descarte adequado de material contaminante;
 40. Atualização do Pop (procedimento operacional padrão) de toda a rotina

laboratorial;

41. Testagem de assintomáticos para Tuberculose em membros da população prisional em ambos os presídios situados no município de Areia Branca;

INDICADORES DA VIGILANCIA

Proporção de nascidos vivos, via parto vaginal e Cesário em residentes de Areia Branca.

Total	Parto Cesáreo	Parto Vaginal
167	43	124

Fonte: SINASC/ VIEP- Dados sujeitos a alteração.

Causas de óbitos infantis e fetais, residentes.

Óbito infantil quantidade	Óbito fetal
03	1

Óbitos em mulheres em idade fértil (MIF) ocorridos e investigados de residentes em Areia Branca

Nº absoluto de óbitos	Nº de óbitos investigados	Nº de investig. em andamento	Meta pactuada
4	2	2	0

FONTE: SIM/SINASC VIEP

Causas definidas de óbitos de residentes em Areia Branca.

DOMICILIAR	HOSPITALAR
06	10

INTERNAÇÕES HOSPITALAR EM 2023
985

Fonte: Ministério da Saúde - Sistema de Informações Hospitalares do SUS (SIH/SUS)

Exames realizados no Programa de Controle de Esquistossomose.

	População Trabalhadora	Exames Realizados	Positivos	Tratados
Rede Básica	1814	1809	130	130
Campanha Escolares	0	0	0	0
TOTAL	1814	1809	130	130

Quadro de acompanhamento de casos de tuberculose

Nº de Notificações	Em tratamento	Nº de Alta por Cura	Abandono	Transferência
41	31	15	0	0

Fonte: SINAN/VIIEP - Dados sujeitos a alteração.

Quadro de acompanhamento de casos de hanseníase

Nº de notificações	Nº de Alta por Cura	Em tratamento	Abandono	Transferência
5	1	05	0	0

Casos de Sífilis Congênita em menores de um ano de idade,

Nº de notificações	Nº nascidos vivos	Evolução para Aborto	Descartado
2	2	0	0

Número de casos notificados e confirmados, por agravo,

AGRAVO	Nº DE NOTIFICAÇÕES	CONFIRMADOS
Acidente de trabalho biológico	1	1
Acidentes por animais peçonhentos	10	10
Aids em adulto	3	3
Atendimento Antirrábico	12	12
Caxumba (parotidite epidêmica)	0	0
Criança exposta HIV	1	1
Condiloma Acuminado	0	0
Coqueluche	0	0
Dengue	84	10
Doença aguda pelo vírus zyca	3	3
Febre chikungunya	23	23
Gestante HIV	0	0
Hanseníase	2	2
Hepatites Virais	4	4

Herpes zoster sem complicação	0	0
Influenza	0	0
Intoxicação exógena	4	4
Leishmaniose Visceral	0	0
Leptospirose	3	3
Meningite	0	0
Rotavírus	0	0
Sífilis Congênita	2	2
Sífilis em Gestante	09	09
Sífilis não especificada	29	29
Síndrome do Corrimento cervical em mulheres	0	0
Sind. Corrimento uretral em homens	0	0
Surto (DTA, Varicela)	0	0
Toxoplasmose	1	1
Tuberculose	41	41
Varicela sem complicações	0	0
Violência Interpessoal	3	3
TOTAL	316	316

Fonte: SINAN/VIIEP - Dados sujeitos a alteração.

Número de imóveis trabalhados no combate ao *Aedes aegypti* em Areia Branca

MESES	LIRA	FECHADOS	RECUPERADOS	TRATADOS
TOTAL	17.138	7.324	541	16.434

Fonte: SISPNCD/VIIEP - Dados sujeitos a alteração.

Demonstrativo de ações desempenhadas pelo setor de Zoonoses

AÇÕES	QUANTITATIVO
Nº de cães programados (previsão de amostras a colher mensalmente)	140
Nº de amostras colhidas (sorologia para calazar. canino)	140
Nº de kits Teste Rápido DPP programados	03
Nº de kits Teste Rápido DPP usados	03
Nº de amostras positivas Teste Rápido DPP Leishmaniose Canina	09
Nº de amostras encaminhadas ao LACEN	54
Nº de cães positivos para calazar eutanasiados	0
Borrifação em domicílio para controle de flebotomíneos (número de domicílios borrifados)	0
Quantidade de inseticida gasto (carga)	0
Nº de casos confirmados de Leishmaniose Tegumentar Americana	0
Nº de casos confirmados de Leishmaniose Visceral	0

Humana	
Nº de domicílios com pesquisa de Flebótomo	0
Nº de domicílios positivos (com Flebótomo)	0
Campanha de Vacinação antirrábica animal	1

Fonte: VIEP/ Dados sujeitos a alteração.

IMUNIZAÇÃO - Número de vacinas aplicadas

QUANTITATIVO
DOSES APLICADAS GERAL DE TODAS AS VACINAS APLICADAS
10.252 DOSES APLICADAS

BOLETIM EPIDEMIOLÓGICO COVID 2023

	TOTAL
CASOS CONFIRMADOS	14
CASOS SUSPEITOS	289
CASOS DESCARTADOS	275
INTERNAMENTOS	0
OBITOS	0

PROCEDIMENTOS REALIZADOS NO LABORATÓRIO MUNICIPAL

Procedimentos	Quantitativo
Coleta de material para exame laboratorial teste rápido para covid	289
Coleta de material para exame laboratorial RT – PCR	2
Coleta de sangue para exames laboratoriais	2.100

Fonte: BPA/ESUS (Valores sujeitos a alteração)

7.6 SERVIÇO SOCIAL

O Serviço Social na saúde procura o envolvimento do usuário enquanto sujeito de suas ações, dentro do contexto institucional da saúde. O profissional de Serviço Social preocupa-se em realizar um atendimento social às demandas espontâneas por meio da escuta técnica, orientações e encaminhamentos, além das demandas já inseridas em programas e serviços continuados da política de saúde Municipal, buscando a melhoria da qualidade de vida e o bem-estar dos indivíduos, famílias e comunidades atendidas pela equipe de saúde, sendo também responsável para a garantia do acesso aos serviços de saúde, a articulação e a interação com outras áreas profissionais. Incentiva-os a participarem da busca da saúde, por intermédio do conhecimento de alternativas, para que ocorra mudanças nas situações sociais que interferem no processo saúde/doença.

De acordo com o Código de Ética Profissional, as ações do profissional de Serviço Social são: elaborar, implementar, assessorar e executar ações da política na área da saúde e nas demais políticas públicas, prestando orientações sociais às pessoas, grupos e a população em geral.

Sendo assim o serviço social, enquanto profissão cujo objeto de intervenção é as expressões da Questão Social se dá por meio de ações desenvolvidas nas diversas políticas sociais. Não há fórmulas pré-estabelecidas, nem tarefas específicas rotineiras para o desenvolvimento de tais ações, sendo realizada de acordo com as demandas apresentadas e na política específica, neste caso a Política de Saúde municipal.

Ações assistenciais com acolhimento do usuário;

Escuta técnica qualificada com o intuito de compreender a problemática e realizar os encaminhamentos necessários;

- Visitas domiciliares para identificação da situação socioeconômicas familiar e acesso às demais políticas públicas
- Visitas institucionais quando necessário para articulação da rede socioassistencial;
- Elaboração de relatório e parecer social de visita técnica às famílias e para concessão de alguns insumos da política de saúde não disponibilizados pelo SUS

- Ações em equipe para sensibilizar os usuários quanto aos cuidados com a saúde;
- Identificar e notificar situações de violência e violação dos direitos, fazendo os devidos encaminhamentos a rede;

As situações mais frequentes em que o usuário recorre ao Serviço Social são: exames e Cirurgias não realizadas pelo SUS; concessão de suplemento alimentar; concessão de prótese e órteses; concessão de medicamentos não padronizados; concessão de passe livre; orientações e encaminhamentos sobre o benefício de prestação continuada BPC; concessão de fraldas geriátricas; encaminhamentos; informações e esclarecimentos a cerca de questões voltadas processo saúde/doença.

AÇÕES REALIZADAS PELO SETOR DE SERVIÇO SOCIAL 2023

Atividades	Quantitativo
Acolhimentos Informações/orientações	1.451
Visitas domiciliares	21
Dispensação de medicamentos não padronizados (usuários beneficiados)	305
Dispensação de fórmulas nutricionais (usuários beneficiados)	84
Acompanhamento, orientação e Entrega de medicamentos da atenção especializada	556
Encaminhamentos gerais	330
Encaminhamentos para programa de glaucoma (IOSE)	335
Prontuários Ativos no setor	15
Emissões de relatórios sociais	55
Emissões de relatório para autorização de pagamentos de consultas e procedimentos	58
Entrega de fraldas	1.165
Entrega de aparelho de Glicemia	103
Tratamento fora do domicilio – TFD	04

7.7 ASSISTÊNCIA FARMACÊUTICA – ALMOXARIFADO CENTRAL

I. AÇÕES REALIZADAS

Foram realizadas visitas técnicas às unidades de saúde pela coordenação da Assistência Farmacêutica, com o intuito de verificar os estoques de medicamentos locais e as condições de armazenamento, bem como orientar e sanar dúvidas dos responsáveis pelas solicitações e dispensações dos medicamentos.

No mês de setembro foi elaborada a Relação Municipal de Medicamentos Essenciais e apresentada ao Conselho Municipal de Saúde para apreciação pelos seus membros integrantes. No mês de outubro foi realizada reunião com a secretária municipal de saúde e as gerentes das UBS para tratar sobre a Lei 14.654 de 23 de Agosto de 2023, que dispõe sobre a divulgação dos estoques das unidades de saúde no portal da transparência do município de Areia Branca.

A partir do mês de novembro, uma planilha vem sendo alimentada quinsenalmente no portal da transparência com os estoques disponíveis em cada unidade básica de saúde, atendendo as disposições da Lei 14.654 de 23 de Agosto de 2023.

II. AÇÕES REALIZADAS NO ALMOXARIFADO CENTRAL

- Recebimento e conferência de medicamentos, insumos, materiais médico-hospitalares e odontológicos, bem como suas devidas notas fiscais ;
- Organização do estoque interno ;
- Recebimento dos pedidos de abastecimento das unidades de saúde, que são enviados entre os dias 25 a 30 de cada mês ;
- Separação, organização e expedição dos itens solicitados pelas unidades de saúde;
- Organização interna do estoque após separação dos pedidos.

Abaixo, segue tabela informando a quantidade (em unidade de medida correspondente) de medicamentos, insulinas, materiais médico-hospitalares e insumos enviados pela Central de Abastecimento para unidades de saúde dos meses de maio a dezembro:

Mês	Medicamentos comuns	Insulinas NPH e Regular	Medicamentos controlados	Materiais e insumos
TOTAL:	993.159	2.425	444.953	137.266

III. AÇÕES REALIZADAS PELA FARMÁCIA CENTRAL

As ações desenvolvidas mensalmente pela farmácia central do município estão listadas abaixo:

- Solicitação de medicamentos e insumos junto à CAF;
- Recebimento de medicamentos e insumos;
- Organização do estoque;
- Dispensação e orientação aos pacientes atendidos (Anexo 8);
- Supervisão das atividades desenvolvidas no setor, pelo farmacêutico responsável técnico.

Em relação ao número de atendimentos, entende-se receitas médicas/odontológicas atendidas, na Farmácia Central do município, segue abaixo tabela com quantitativo distribuído no ano de 2023.

Mês	Receituários simples	Receituários controlados	Insulinas NPH e Regular
TOTAL:	10.071	6.969	2.701

7.8 REGULAÇÃO E CONTROLE DE MARCAÇÕES DE CONSULTAS E PROCEDIMENTOS

O setor de Regulação tem como objetivo geral coordenar e aprimorar a implementação da Política Nacional de Regulação, Controle e Avaliação, para viabilizar o desenvolvimento das ações e serviços de saúde na atenção ambulatorial e hospitalar do SUS, dentro do estabelecido no Pacto de Gestão. Entre as atividades desenvolvidas pelo setor, podemos destacar:

- Execução das ações diretas de saúde como consultas, exames, internações, principalmente na atenção de média e alta complexidade.
- Acompanhamento dos sistemas de cotas e ofertas de cada procedimento
- Apuração dos dados enviados pelo Ministério da Saúde referentes aos valoresapurados no faturamento público e conveniado;
- Verificar a adequação, a resolubilidade e a qualidade dos procedimentos e serviçosde saúde disponibilizados à população;
- Emissão de AIHs e Apac no sistema;
- Orientação ao funcionamento do sistema SUS aos usuarios
- Cadastramento e atualização dos profissionais de saúde e estabelecimentos domunicípio (CNES);

No município de Areia Branca a regulação de marcação esta descentralizada com marcadores de diferentes pontos a seguir, que fazem marcação de 6:00 as 12:00 com atendimento aberto ao publico utilizando dois sistemas para marcação de exames eprocedimentos, o sistema ácone que faz interligação com marcação de consultas e exames seja para o laboratório no próprio município como também para Itabaiana e para Aracaju. E o sistema IDS, que faz marcações de procedimentos seja exames ou cirurgias e consultas somente em Aracaju. Vale ressaltar que toda marcação é feito por meio de cotas pactuadas pela PPI - A Programação Pactuada e Integrada (PPI), é um processo instituído no âmbito do SUS, onde, em consonância com o planejamento em saúde, são definidas e quantificadas as ações para a população residente em cada território, bem como efetuados os pactos Inter gestores para garantia de acesso da população aos serviços de saúde.

LOCAIS QUE EXISTEM MARCAÇÕES DE CONSULTAS E PROCEDIMENTOS:

SEDE	Clinica Dr. Christiano	4 marcadores
POVOADO PEDRINHAS	Unidade básica da Saúde da Família Ascendino de Souza Filho	1 marcador
POVOADO JUNCO	Unidade básica José Batista Irmão	1 marcador
	TOTAL DE MARCADORES	06 MARCADORES

A seguir quantidades de marcações realizadas pelo sistema ácone e sistema IDS referente ao ano de 2023, vale ressaltar que pelo sistema IDS, importante ressaltar que esse sistema é um dos maiores que traz a autorização para grandes demandas

necessárias em Aracaju como consultas especializadas e cirurgias de diversas especialidades realizadas em laboratórios pactuados e contratados pelo Estado e hospitais como Hospital de Cirurgia, Hospital Universitário e Hospital Santa Izabel.

TIPO DE PROCEDIMENTO LIBERADOS PARA ITABAIANA PELO SISTEMA ÁCONE	QUANTIDADE
CONSULTA EM DERMATOLOGIA	54
CONSULTA EM CARDIOLOGIA	24
CONSULTA EM GASTROENTEROLOGIA	23
CONSULTA EM GERIATRIA	11
CONSULTA EM MASTOLOGIA	41
CONSULTA EM OFTALMOLOGIA	42
CONSULTA EM ORTOPEDIA	71
CONSULTA EM OTORRINOLARINGOLOGIA	53
CONSULTA EM OTORRINOLARINGOLOGIA CIRURGICO	16
CONSULTA EM UROLOGIA	17

ELETROCARDIOGRAMA	79
PATOLOGIA CLINICA - EXAMES DE LABOTARIO	160.764
MAMOGRAFIA	264
PROCEDIMENTOS AMBULATORIAIS EM OFTALMOLOGIA	103
ULTRASONOGRAFIA	431
TOTAL DE PROCEDIMENTOS, SEM EXAMES LABORATORIAIS.	1220

TIPO DE PROCEDIMENTO LIBERADOS PELO ESTADO-REALIZAÇÃO EM ARACAJU PELO SISTEMA ÁCONE	QUANTIDA DE
CONSULTA ACOLHIMENTO – CER IV	13
CONSULTA CARDIOLOGIA	12
CONSULTA EM CARDIOLOGIA-CIRURGICA	1
CONSULTA EM GENETICISTA	1
CONSULTA EM CIRURGIA GERAL	16
CONSULTA EM CIRURGICA PEDIATRICA	2
CONSULTA EM NEUROCIRURGICA	10
CONSULTA EM NEUROCIRURGICA PEDIATRICA	2
CONSULTA EM UROLOGIA CIRURGICA	8
CONSULTA EM ORTOPEDIA CIRURGICA	3
CONSULTA EM CIRURGIA GERAL-- PROCTOLOGIA CIRURGICA	5
CONSULTA EM GASTROENTEROLOGIA	7
CONSULTA EM MASTOLOGIA	4
CONSULTA CIRURGIÃO VASCULAR	03
CONSULTA CIRURGIÃO TORACICO	04
ECOCARDIOGRAMA TRANSTORACICA	58
ECOCARDIOGRAMA FETAL	01
ELETROCARDIOGRAMA	540
ENDOSCOPIA DIGESTIVA ALTA	35
GRUPO - APARELHO DIGESTIVO VIA BAIXA	4
TUMOGRAFIA	05

USG MORFOLOGICA	01
US DOPPLER COLORIDO DE TRES VASOS	67
HOLTER 24 HRS	17
MAMOGRAFIA BILATERAL	25
CINTILOGRAFIA	3
RESSONANCIA	12
RADIOGRAFIA	107
CONSULTA EM OTORRINOLARINGOSCOPIA	1
ELETRONEUROMIOGRAMA	12
MONITORIZAÇÃO AMBULATORIAL DE PRESSAO ARTERIAL	57
PUNCAO ASPIRATIVA DE MAMA POR AGULHA FINA	5
PUNCAO ASPIRATIVA DE MAMA POR AGULHA GROSSA	3
TESTE DE ESFORCO OU TESTE ERGOMETRICO	44
ULTRASSONOGRAMA	448
TOTAL DE PROCEDIMENTOS	1.812
TIPO DE PROCEDIMENTO LIBERADOS PARA AREIA BRANCAPELO SISTEMA ÁCONE	QUANTIDA DE
PATOLOGIA CLINICA - EXAMES DE LABOTARIO	40.044
TOTAL DE PROCEDIMENTOS	40.044

PROCEDIMENTOS LIBERADOS PELO SISTEMA IDS REALIZAÇÃO NA CAPITAL – ARACAJU	QUANTIDADE
TIPOS DE PROCEDIMENTOS	
TOPOGRAFIA DA CORNEA	13
TOPOGRAFIAS	10
TRABECULECTOMIA	2
FILTRAÇÃO GLOMERULAR	1
TOMOGRAFIAS	29

USG TRANSVAGINAL	1
PUNÇÃO ASPIRATIVA TIREOIDE	5
TRABECULECTOMIA	1
CURVA DIARIA DE PRESSAO OCULAR	1
DENSIOMETRIA OSSEA	2
RADIOGRAFIAS	38
ELETROENCEFALOGRAMA	3
HOLTER 24H	2
CIRURGIA CATARATA	09
CIRUGIA PTERIGIO	11
APARELHO DE AMPLIAÇÃO SONORA	02
TESTE ERGOMETRICO	03
TRATAMENTO CIRURGICA DE ARIZES	03
ESPIROMETRIA	2
RESSONANCIA	5
RETOSSIGMOIDOSCOPIA	01
ELETROENCEFALOGRAMA	06
CINTILOGRAFIA	02
MICROSCOPIA DA CORNEA	03
ULTRASSONOGRRAFIA GLOBO OCULAR	04
CAPSULOTOMIA YANG LASER	05
TOTAL DE PROCEDIMENTOS	364

CONSULTAS LIBERADOS PELO SISTEMA IDS REALIZAÇÃO NA CAPITAL – ARACAJU	QUANTIDADE
TIPOS DE CONSULTAS	
DERMATOLOGISTA	7
CIRURGIAO DE APARELHO DIGESTIVO	2
CIRUGIÃO GERAL ADULTO	06
CIRUGIÃO GERAL PEDIATRICO	13
REUMATOLOGISTA	2
GATROENTEROLOGISTA	5
INFECTOLOGISTA	2
PROCTOLOGISTA	3
ENDOCRINOLOGISTA	6
OFTALMOLOGISTA	103
CARDIOLOGISTA	28
CIRURGIÃO VASCULAR	14
CONSULTA EM HEMATOLOGISTA	1
HOMEOPATA	1
PEDIATRA	2
ORTOPEDISTA	51
PNEUMOLOGISTA	1
CONSULTA EM ENDOCRINO PEDIATRICO	2
ALEGISTA E IMUNOLOGISTA	19
NEFROLOGISTA	06
PNEUMOLOGISTA	10
GATROENTEROLOGISTA	18
REUMATOLOGISTA	11

INFECTOLOGISTA	05
DERMATOLOGISTA	39
PROCTLOGISTA	24
ENDOCRINOLOGISTA	14
MASTOLOGISTA	04
CIRURGIÃO VASCULAR	27
OTORRINOLARINGOLOGISTA	14
ORTOPEDIA CIRURGICO	03
CIRURGIÃO PLASTICO	03
ANGIOLOGIA	06
NEUROLOGISTA PEDIATRICO/ADULTO	01/03
CONSULTA PEDIATRA ENDOCRINO METABOLICO	03
TOTAL DE CONSULTAS	459

7.8.1 CIRURGIAS ELETIVAS- LIGADURA TUBÁRIA *PACTUAÇÃO REGIONAL

Através da pactuação com o município de Itabaiana foram realizadas cirurgias de laqueaduras, pela rede especializada. Foram encaminhados para o Hospital São José em Itabaiana /no em 2023

LAQUEADURAS TUBÁRIAS	TOTAL
MULHERES ENCAMINHADAS	48
CIRURGIAS AGENDADAS	36
PACIENTES FALTOSAS	06

7.8.2 CIRURGIAS ELETIVAS DO PROGRAMA OPERA SERGIPE

Secretaria municipal de saúde de Areia Branca participa do programa acima citado em parceria com a Secretaria estadual de saúde que tem o objetivo de ampliar a oferta de cirurgias, diminuindo o tempo de espera dos usuários e filas, a fim de agilizar a realização de procedimento eletivos de média e alta complexidade.

A secretaria municipal de saúde faz toda busca ativa, organização e acompanhamento dos usuários que são encaminhados para determinados

procedimentos listados abaixo para as cidades de Lagarto e Estancia/Se.

PACIENTES QUE PASSARAM POR TRIAGEM	97	
	LAGART	ESTÂNC
	89	9
OPERADOS	60	
	LAGART	ESTÂNC
	59	1
AGUARDANDO O PROCEDIMENTO	34	
	LAGART	ESTÂNC
	26	8
DESISTIRAM	2	
ENCAMINHADO PARA ACOMPANHAMENTO COM ESPECIALISTA EM OUTRA UNIDADE	1 (ENDOCRINOLOGISTA E NUTRICIONISTA)	
TIPOS DE PROCEDIMENTOS	QUANTITATIVO JÁ REALIZADO	
COLECISTECTOMIA	15	
HERNIOPLASTIA	20	
COLPOPERINEOPLASTIA	3	
POSTECTOMIA	1	
LAQUEADURA TUBÁRIA	5	
HISTERECTOMIA TOTAL	11	
HEMORRÓIDECTOMIA	4	
CORREÇÃO CIRURGICA DE HIDROCELE	1	

7.8.3 CIRURGIAS DE CATARATA PELO PROGRAMA ENXERGA SERGIPE

O município de Areia Branca participa do programa Enxerga Sergipe em parceria com a secretaria Estadual de saúde, que visa a realização de cirurgias de catarata para os usuários do SUS, a fim de, reduzir a fila de espera dos pacientes pelos procedimentos, importante frizar que o município tem cotas pre determinadas pela secretaria Estadual de saúde, que após atendimento da quantidade determinada, inicia-se o processo de cirurgia de catarata pelo sistema IDS, regulado pelo NUCAAR, por enquanto seguimos enviando os pacientes conforme for sendo solicitado pelo prestador em

Itabaiana. , abaixo a quantidade de pessoas enviadas para realização do procedimento conforme descrição, segue a lista abaixo:

ENXERGA SERGIPE	TOTAL
ENCAMINHADOS	45
TRIADOS	45
OPERADOS	39

7.8.4 ULTRASSONOGRAFIAS REALIZADAS NO MUNICÍPIO

O município de Areia Branca com o objetivo de ampliar a oferta de exame de ultrassonografia e diminuir fila de espera para esse procedimento, bem como, auxiliando na celeridade de diagnóstico e acompanhamento médico, realizou contrato firmado com prestador de serviço que atua no próprio município na Clínica de saúde da Família Dr. Crihtiano Oliveira, importante frizar que este serviço é totalmente com investimentos de recursos próprios.

TIPOS DE EXAMES ULTRASSONOGRÁFICOS REALIZADOS	QUANTIDADE
ABDOMEN TOTAL	312
PAREDE ABDOMINAL	24
TRANSVAGINAL	382
MAMA	189
AXILA	186
OBSTÉTRICA	91
PELVICA	26
REGIÃO INGUINAL	20
TIREÓIDE	69
REGIÃO CERVICAL	8
COTOVELO	12
OMBRO	25

PROSTATA	64
PESCOÇO	08
PARTES MOLES	14
APARELHO URINARIO	59
SACO ESCROTAL	05
TOTAL DE ULTRASSON	1.494

7.8.5 AÇÕES DESENVOLVIDAS PELA REGULAÇÃO 2023

PRINCIPAIS AÇÕES
1. Organização do setor de regulação.
2. Alinhamento de logins e senhas do sistema ids e acone, Com o objetivo de login individual.
3. Reunião com marcadores do setor para analisar e Alinhar estratégias de trabalho
4. Participação de reunião com secretaria de saúde e coordenações afim de apresentarem situações da Regulação municipal;
5. Apoio como garantia das atribuições de cada marcador.
6. Análise semanal da fila de espera.
7. Análise diária das pendências no sistema ids e acone.
8. Criação de controle das autorizações de forma Protocolada
9. Contato com pacientes que tem procedimentos ou Consultas autorizadas, por telefone e através das acs.
10. Busca de pacientes em fila de espera para especialidades que atendem no projeto telenordeste, Para agilizar o atendimento
11. Análise de pacientes que estão na fila de espera para Assistência do projeto telenordeste
12. Organização da programação anual de saúde de 2024

VIII RECURSOS FINANCEIROS

As Leis Orgânicas da Saúde, mais especificamente a lei 8.142 de 28 de dezembro de 1990, definiu como de responsabilidade das três esferas de governo (federal, estadual e municipal), o financiamento das ações e serviços de saúde no território nacional. Assim, passaremos a descrever e analisar os recursos financeiros investidos na saúde do município por esfera de governo, no ano de 2023.

Analisando os recursos financeiros recebidos do Governo Federal através do Ministério da Saúde, no ano de 2023, constata-se que foram repassados em Blocos de Manutenção das Ações e Serviços Públicos de Saúde (CUSTEIO) para os grupos da Atenção Básica; da Média e Alta Complexidade; Assistência Farmacêutica; Bloco de Vigilância em Saúde perfazendo um total de R\$ 8.034.318,85. Abaixo segue os valores discriminados de cada bloco:

▪ REPASSE FEDERAL

MANUNTENÇÃO DAS AÇÕES E SERVIÇOS PUBLICOS DA SAUDE	VALORES ANUAL
ASSISTÊNCIA FARMACÊUTICA	R\$ 111.252,00
ATENÇÃO DE MÉDIA E ALTA COMPLEXIDADE AMBULATORIAL E HOSPITALAR	R\$ 1.200,00
ATENÇÃO PRIMARIA	R\$ 7.127.113,38
GESTAO DO SUS	R\$ 470.566,94
VIGILANCIA EM SAUDE	R\$ 324.186,53
TOTAL DE VALORES DE REPASSE FEDERAL EM 2023	R\$ 8.034.318,85

Fonte: FNS

Vale destacar em anexos haverá as tabelas orçamentárias e com as despesas para compor as discriminações de gastos e despesas referentes aos

Rua Heraclito Diniz,s/n , Centro,Fone (79) 3288-1478-CEP 49580-000, Areia Branca/SE
E-mail: smsareiabranca@hotmail.com

recursos próprios aplicados em ações e serviços de saúde

Importante salientar que Segundo a **LEI COMPLEMENTAR n° 141, de 13 de janeiro de 2012**, que regulamenta o § 3° do art. 198 da Constituição Federal, e dispõe sobre

os valores mínimos a serem aplicados anualmente pela União, Estados, Distrito Federal e Municípios em ações e serviços públicos de saúde, foi cumprido pelo gestor pelo fato de que o percentual da receita arrecadada de impostos, aplicado em ações e serviços públicos de saúde que obrigatório pelo município desse repasse é de (15%), sendo assim a arrecadação anual da prefeitura foi de R\$: 46.612.756,79 e foi ultrapassado pelo valor de 28,22% desse valor, segue .relatório em anexo.

Frizamos, que todo investimentos são aplicados desde folha de pagamentos a aquisições de insumos necessários para assitência da população no qual trouxemos ao longo do relatório as ações que movimentaram as tomadas de decisões e gastos pela secretaria municipal de saúde no ano de 2023.

CONSIDERAÇÕES GERAIS

A gestão da Secretaria Municipal de Saúde (SMS) além do compromisso de implementar e efetivar a Política da Saúde no município de Areia Branca/SE, buscou ao longo deste ano cumprir com seus compromissos institucionais e legais junto ao controle social, prestadores de serviços da saúde e outras esferas de gestão do SUS.

É objetivo desta gestão, ampliar a qualificação do cuidado realizado a partir do estreitamento da relação equipe-cidadão. Além disso, o município intensificou várias ações e atividades buscando melhorar seus indicadores e assistência a saúde da população.

Vários são os desafios e dificuldades apontados e trabalhados, tais como, a necessidade do equilíbrio orçamentário e financeiro da SMS, a contar com os reduzidos repasses pela união e Estado, além dos custos em investimento em saúde com constante aumento, devido ao fato dos materiais e serviços acompanharem a evolução financeira de valores, não obstante, os recursos financeiros do SUS permanecerem com pouco ou parte deles sem reajustes de valores repassados ao governo municipal.

CLARICE DANTAS ALMEIDA

Secretária Municipal de Saúde



ANEXO I

PREFEITURA MUNICIPAL DE AREIA BRANCA

DEMONSTRATIVO DOS RECURSOS PRÓPRIOS APLICADOS EM AÇÕES E SERVIÇOS DE SAÚDE

PERÍODO: JANEIRO A DEZEMBRO / 2023

RECEITA ORÇAMENTARIA ARRECADADA	VALOR
Imposto Predial e Territorial Urbano - IPTU	2.827,00
Imposto de Renda Retido na Fonte - IRRF	5.549.662,57
Imposto sobre Transmissão de Bens Intervivos - ITBI	25.020,00
Imposto sobre Serviços de qualquer Natureza - ISS	2.142.473,21
Cota -Parte do FPM	30.500.784,18
AFM - Apoio Financeiro aos Municípios	682.030,06
Cota-Parte do ITR	11.160,51
Cota-Parte do IPI-Exportação	3.603,19
Transferências Financeira-Desoneração (LC nº. 87/96)	0,00
Cota-Parte do ICMS	6.939.547,15
Cota-Parte do IPVA	755.648,92
Compensações Finan. Provenientes de Imposto e Transf. Constitucionais	0,00
Multas e Juros de Mora do IPTU	0,00
Multas e Juros de Mora do ITBI	0,00
Multas e Juros de Mora do ISS	0,00
Dívida Ativa do IPTU	0,00
Dívida Ativa do ITBI	0,00
Dívida Ativa do ISS	0,00
Multas e Juros de Mora da Dívida Ativa do IPTU	0,00
Multas e Juros de Mora da Dívida Ativa do ITBI	0,00
Multas e Juros de Mora da Dívida Ativa do ISS	0,00
TOTAL GERAL (I)	(A) 46.612.756,79

DESPESAS CONSIDERADAS NA APURAÇÃO	LIQUIDADAS E PAGAS	INSCRITAS EM RESTOS A PAGAR	
		PROCESSADOS (a)	NÃO PROCESSADOS (b)
Despesas Correntes	12.955.122,56	-	-
Pessoal e Encargos Sociais ⁽¹⁾	8.732.925,55	-	-
Juros Encargos da Dívida	-	-	-
Outras Despesas Correntes	4.222.197,01	-	-
Despesas de Capital	199.808,93	-	-
Investimento	199.808,93	-	-
Inversões Financeiras	-	-	-
Amortização da Dívida	-	-	-
TOTAL GERAL (II)	13.154.931,49	-	-
Disponibilidades de caixa ao final do exercício, já deduzidos dos restos a pagar de exercícios anteriores (III)			
Restos a Pagar inscritos no exercício sem disponibilidade financeira ⁽²⁾ (IV=(II_a+II_b) - III)	-		
TOTAL DAS DESPESAS CONSIDERADAS (V=II-IV)	13.154.931,49		

PERCENTUAL DA RECEITA ARRECADADA DE IMPOSTOS, APLICADO EM AÇÕES E SERVIÇOS PÚBLICOS DE SAÚDE (15%)	%
Percentual aplicado no período (VI/I) x 100	28,22

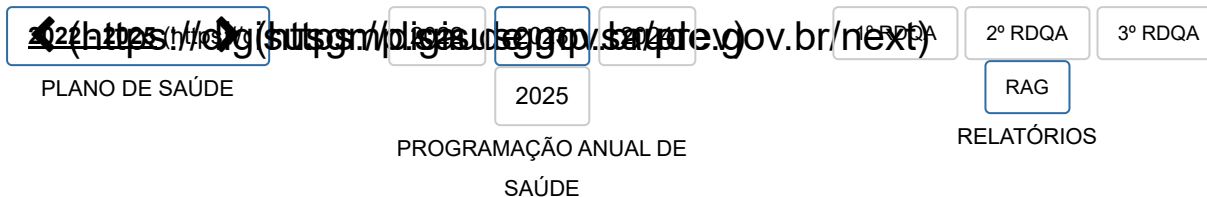
CONTROLES DOS RESTOS A PAGAR RELACIONADOS COM AS DESPESAS PRÓPRIAS COM AÇÕES E SERVIÇOS PÚBLICOS DE SAÚDE	
Valor Contábil das Disponibilidades Financeiras da Conta Bancária citada no artigo 20º desta Resolução, no Final do exercício (a)	-
Saldo dos Restos a Pagar inscritos em anos anteriores (b)	-
Valor das Disponibilidades Financeiras da Conta Bancária citada no artigo 20º, para fins de apuração do item II e III do artigo 11º, desta resolução (c = a - b)	-
Cancelamento de Restos a Pagar inscritos em anos anteriores ⁽⁴⁾	-

(https://digisusgmp.saude.

Bem-Vindo(a) CLARICE DANTAS ALMEIDA
Perfil: Gestor - Municipal ▾

Localidade: Areia Branca - SE

➔ Sair do Sistema (https://digisusgmp.saude.gov.br/logout)



Status atual do Relatório: Em Elaboração



Relatório Anual de Gestão

1. Identificação
(https://digisusgmp.saude.gov.br/admin/relatorio-gestao/relatorio-anual/2023/4/1)

2. Introdução
(https://digisusgmp.saude.gov.br/admin/relatorio-gestao/relatorio-anual/2023/4/2)

3. Dados Demográficos e de Morbimortalidade
(https://digisusgmp.saude.gov.br/admin/relatorio-

4. Dados da Produção de Serviços no SUS

A disponibilização dos dados do SIS AB, SIA e SIH, no DGMP, depende do prazo de publicação, respectivamente, pelos DESF/SAPS e DRAC/SAES

4.1. Produção de Atenção Básica

gestao/relatorio-anual/2023/4/3)

4. Dados da Produção de Serviços no SUS (<https://digisusgmp.saude.gov.br/gestao/relatorio-anual/2023/4/4>)

4.1. Produção de Atenção Básica

4.2. Produção de Urgência e Emergência por Grupo de Procedimentos

4.3. Produção de Atenção Psicossocial por Forma de Organização

4.4. Produção de Atenção Ambulatorial Especializada e Hospitalar por Grupo de Procedimentos

4.5. Produção de Assistência Farmacêutica

4.6. Produção de Vigilância em Saúde por Grupo de Procedimentos

5. Rede Física Prestadora de Serviços ao SUS (https://digisusgmp.saude.gov.br/admin/relatorio-gestao/relatorio-anual/2023/4/4?refresh=1&co_projeto=1055707)

Tipo de Produção	Quantidade
Visita Domiciliar	97.415
Atendimento Individual	16.260
Procedimento	30.473
Atendimento Odontológico	6.111

Fonte: Sistema de informação em Saúde para a Atenção Básica – SISAB

4.2. Produção de Urgência e Emergência por Grupo de Procedimentos

Caráter de atendimento: Urgência



Grupo procedimento	Sistema de Informações Ambulatoriais		Sistema de Informações Hospitalares	
	Qtd. aprovada	Valor aprovado	AIH Pagas	Valor total
01 Ações de promoção e prevenção em saúde	-	-	-	-
02 Procedimentos com finalidade diagnóstica	-	-	-	-
03 Procedimentos clínicos	1	4,67	-	-
04 Procedimentos cirúrgicos	-	-	-	-
05 Transplantes de órgãos, tecidos e células	-	-	-	-

gestao/relatorio-anual/2023/4/5)

6. Profissionais de Saúde Trabalhando no SUS
(<https://digisusgmp.saude.gov.br/gestao/relatorio-anual/2023/4/6>)

7. Programação Anual de Saúde - PAS
(<https://digisusgmp.saude.gov.br/gestao/relatorio-anual/2023/4/7>)

8. Indicadores de Pactuação Interfederativa
(<https://digisusgmp.saude.gov.br/admin/relatorio-gestao/relatorio-anual/2023/4/8>)

9. Execução Orçamentária e Financeira
(<https://digisusgmp.saude.gov.br/gestao/relatorio-anual/2023/4/9>)

10. Auditorias
(<https://digisusgmp.saude.gov.br/gestao/relatorio-anual/2023/4/10>)

11. Análises e Considerações Gerais

Grupo procedimento	Sistema de Informações Ambulatoriais		Sistema de Informações Hospitalares	
	Qtd. aprovada	Valor aprovado	AIH Pagas	Valor total
06 Medicamentos	-	-	-	-
07 Órteses, próteses e materiais especiais	-	-	-	-
08 Ações complementares da atenção à saúde	-	-	-	-
Total	1	4,67	-	-

Fonte: Sistemas de Informações Ambulatoriais do SUS (SIA/SUS) e Sistema de Informações Hospitalares do SUS (SIH/SUS)
Data da consulta: 23/03/2024.

4.3. Produção de Atenção Psicossocial por Forma de Organização

Sistema de Informações Ambulatoriais			
Forma de Organização	Qtd. aprovada	Valor aprovado	
030108 Atendimento/Acompanhamento psicossocial	150	382,50	
Sistema de Informações Hospitalares			
Forma de Organização	AIH Pagas	Valor total	
---	---	---	



(<https://digisusgmp.saude.gov.br/admin/relatorio-gestao/relatorio-anual/2023/4/11>)
 Fonte: Sistema de Informações Ambulatoriais do SUS (SIA/SUS) e Sistema de Informações Hospitalares do SUS (SIH/SUS)
 Data da consulta: 23/03/2024.

12. Recomendações para o Próximo Exercício
 (<https://digisusgmp.saude.gov.br/admin/relatorio-gestao/relatorio-anual/2023/4/12>)

13. Checar Pendências
 (<https://digisusgmp.saude.gov.br/admin/relatorio-gestao/relatorio-anual/2023/4/13>)

4.4. Produção de Atenção Ambulatorial Especializada e Hospitalar por Grupo de Procedimentos

Grupo procedimento	Sistema de Informações Ambulatoriais		Sistema de Informações Hospitalares	
	Qtd. aprovada	Valor aprovado	AIH Pagas	Valor total
01 Ações de promoção e prevenção em saúde	272	-	-	-
02 Procedimentos com finalidade diagnóstica	7610	890,40	-	-
03 Procedimentos clínicos	35582	159857,74	-	-
04 Procedimentos cirúrgicos	642	16426,80	-	-
05 Transplantes de órgãos, tecidos e células	-	-	-	-
06 Medicamentos	-	-	-	-
07 Órteses, próteses e materiais especiais	-	-	-	-
08 Ações complementares da atenção à saúde	-	-	-	-
Total	44106	177174,94	-	-

Fonte: Sistema de Informações Ambulatoriais do SUS (SIA/SUS) e Sistema de Informações Hospitalares do SUS (SIH/SUS)
 Data da consulta: 23/03/2024.

4.5. Produção de Assistência Farmacêutica



Esse item refere-se ao componente especializado da assistência farmacêutica, sob gestão da esfera estadual.

Portanto, não há produção sob gestão municipal.

4.6. Produção de Vigilância em Saúde por Grupo de Procedimentos

Financiamento: Vigilância em Saúde

Grupo procedimento	Sistema de Informações Ambulatoriais	
	Qtd. aprovada	Valor aprovado
01 Ações de promoção e prevenção em saúde	272	-
02 Procedimentos com finalidade diagnóstica	541	-
Total	813	-



Fonte: Sistemas de Informações Ambulatoriais do SUS (SIA/SUS)

Data da consulta: 23/03/2024.

Análises e Considerações

 Gravar

ados (https://digisusgmp.saude.gov.br/admin/relatorio-gestao/relatorio-anual/2023/4/4?refresh=1&co_projeto=1055707)



(<http://www.gov.br/acessoainformacao/>)





ESTADO DE SERGIPE
PREFEITURA MUNICIPAL DE AREIA BRANCA
SECRETARIA MUNICIPAL DE SAÚDE

AÇÕES REALIZADAS PELA SECRETARIA MUNICIPAL DE SAÚDE EM 2023

ALAN ANFRELINO DOS SANTOS

Prefeito Municipal

CLARICE DANTAS ALMEIDA

Secretária Municipal de Saúde

HARLEN DRALANY SANTOS

Coordenadora da Atenção Básica

MARIA CRISTINA DA SILVA

Coordenador de Vigilância sanitária e saúde do trabalhador

DAYANE CONCEIÇÃO DOS SANTOS FEITOSA

Coordenação de vigilância Epidemiológica

INGRID NAYARA BISPO LEITE SAMPAIO

Coordenação de atenção especializada e saúde mental

MEIRYANE ANDRADE LIMA PAGANO

Coordenação de saúde bucal

AMANDA DE SOUZA ANDRADE

Coordenação de urgência e emergência

MARIA ALDIRENE XAVIER NASCIMENTO

Coordenação de assistência farmacêutica

RAFAELA MARIA DE SOUZA SANTOS

Coordenação regulação de exames e procedimentos

AREIA BRANCA/SE

MARÇO/2024

SUMÁRIO

I.	INTRODUÇÃO/REFERENCIA LEGAL	4
II.	IDENTIFICAÇÃO DO MUNICÍPIO.....	5
	2.1 Informações territoriais.....	5
	2.2 Secretaria de Saúde.....	5
	2.3 Informações da gestão.....	5
	2.4 Fundo de saúde.....	6
	2.5 Conselho Municipal de Saúde.....	6
	2.6 Plano Municipal de saúde 2021-2025.....	6
III.	CONSIDERAÇÕES INICIAIS.....	7
IV.	DADOS DEMOGRÁFICOS, AMBIENTE E POPULACIONAL.....	9
	4.1 Municípios Vizinhos de Areia Branca.....	10
	4.2 Dados populacionais.....	10
	4.2.1 Situação do Território Areia Branca 2023.....	12
V.	CARACTERIZAÇÃO DO SISTEMA MUNICIPAL DE SAÚDE.....	13
VI.	ORGANIZAÇÃO TERRITORIAL DOS SERVIÇOS DE SAÚDE.....	16
VII.	DADOS DA PRODUÇÃO DA REDE MUNICIPAL.....	19
	7.1 ATENÇÃO PRIMÁRIA.....	19
	7.2 SAÚDE BUCAL.....	28
	7.3 MÉDIA COMPLEXIDADE.....	32
	7.3.1 SERVIÇOS AMBULATORIAIS.....	33
	7.3.2 UNIDADE DE URGÊNCIA 24 HORAS.....	36
	7.4 VIGILÂNCIA SANITÁRIA.....	38
	7.5 VIGILÂNCIA EPIDEMIOLÓGICA.....	40
	7.6 SERVIÇO SOCIAL.....	48
	7.7 ASSISTÊNCIA FARMACÊUTICA.....	50
	7.8 REGULAÇÃO E CONTROLE DE MARCAÇÃO DE CONSULTAS E PROCEDIMENTOS	52
	7.8.1 CIRURGIAS ELETIVAS-LIGADURA TUBÁRIA-PACTUAÇÃO REGIONAL.....	58
	7.8.2 CIRURGIAS ELETIVAS PELO PROGRAMA OPERA SERGIPE.....	58
	7.8.3 CIRURGIAS DE CATARATA PELO PROGRAMA ENXERGA SERGIPE.....	59
	7.8.4 ULTRASSONOGRÁFIAS REALIZADAS NO MUNICÍPIO.....	60
	7.8.5 AÇÕES DESENVOLVIDAS PELO SETOR DE REGULAÇÃO E MARCAÇÃO DE EXAMES E PROCEDIMENTOS.....	61
VIII.	RECURSOS FINANCEIROS.....	62
	CONSIDERAÇÕES GERAIS.....	64
	ANEXO 1.....	65

VII. DADOS DA PRODUÇÃO DA REDE MUNICIPAL

7.1 ATENÇÃO PRIMÁRIA

Seguem abaixo as ações desenvolvidas no ano de 2023 pela atenção primária.

1. Atividades de promoção em saúde através de palestras educativas realizadas em escolas como cumprimento das ações voltadas ao programa saúde na escola (PSE)
2. Atividades de promoção em saúde MENSAIS realizadas nas unidades básicas de saúde referente a datas comemorativas (DIABETES, HEPATITES VIRAIS, AGOSTO DOURADO, SETEMBRO AMARELO, OUTUBRO ROSA, NOVEMBRO AZUL E DEZEMBRO VERMELHO)
3. Atividade de promoção em saúde desenvolvida pela academia da saúde em mês oportuno dos festejos juninos com desenvolvimento de Arraial junino da saúde.
4. Busca ativa de pacientes portadores de catarata e encaminhados para cirurgias de cataratas para pelo programa Enxerga Sergipe.
5. Encaminhamentos de mulheres pra cirurgia de esterilização definitiva (laqueaduras Tubarias) EM Itabaiana (sede de região) PACTUAÇÃO REGIONAL.
6. Reunião com gestão e apoio técnico municipal para realização de planejamentos estratégicos e aplicação de melhoramento de processos de trabalho.
7. Continuidade do projeto planificaSus nas unidades de saúde laboratório e expansão respectivamente.(clinica de saúde da família Dr. CrhistianoOliveira e Lagoa seca).
8. Credenciamento e implantação de equipe emulti(multidisciplinar) acordo com a portaria 635/2023.
9. Visitação do sistema CNES (cadastro nacional de estabelecimento de saude) por parte do técnico gerente do programa, com atualização dos dados dos

profissionais.

10. Reunião com apoio técnico para dar início a confecção de protocolos e fluxos municipais a fim de nortear e padronizar o trabalho das equipes.
11. Treinamento a respeito de sistemas operacionais do prontuário eletrônico e empresa contratada para gerir o programa (SISPEC/PEC) no município.
12. Realização de encontro entre gestão, apoio técnico municipal e ponto focal municipal do projeto Telenordeste a fim de alinhamento a respeito da execução do projeto no município.
13. Avaliação e monitoramento de indicadores do programa previne Brasil juntamente com equipes de estratégia de saúde da família.
14. Realização de entrega de fardamento para os alunos que fazem parte da Academia da saúde.
15. Realização de entrega dos kits individuais (bolsa, colete e chapéu) aos agentes de saúde que realizaram o curso saúde com agente.
16. Intensificação de testes rápidos vacina contra o covid e influenza, aferição de PA e glicemia. AGOSTO VIOLETA;
17. Realização de passeata com o intuito de conscientizar a população sobre a campanha setembro amarelo realização em rede (educação, assistência e saúde).
18. Realização do dia D do movimento nacional pela vacinação, sendo ofertado todas as vacinas do calendário nacional de vacinação para atualização da caderneta da criança e adolescente.
19. Capacitações a fim de desenvolvimento de educação permanente em saúde com temas Acolhimento no atendimento e Imunização
20. Realização de ações pela equipe E-mult com integração das equipes de saúde.
21. Participação das alunas da academia da saúde no Circuito de Saúde Integrada promovido pelo Governo Estadual EM ARACAJU
22. Realização do acompanhamento dos pacientes com diagnóstico de Glaucoma pelo IOSE;
23. Realização de visitas técnicas às unidades de saúde para supervisão
24. Encaminhamento de pacientes para cirurgia eletivas pactuação estadual, programa OPERA SERGIPE.

ANÁLISE DA SITUAÇÃO DE SAÚDE – PRODUÇÕES

Nos quadros abaixo, podemos verificar em dados numéricos alguns dos procedimentos realizados pela Atenção Básica ano de 2023:

TIPO DE ATENDIMENTOS		
	MÉDICO	ENFERMEIRO
ATENDIMENTO DE URGÊNCIA	191	35
CONSULTA AGENDADA	6748	1406
CONSULT. AGENDADO/CONTINUADO	2694	2611
CONSULTA NO DIA	822	870
ATENDIMENTO DOMICILIO	190	202
EXAMES SOLICITADOS	7296	2300
EXAMES AVALIADOS	3827	1860
TOTAL GERAL DE ATENDIMENTOS A DIVERSOS GRUPOS	10.456	9.284

Fonte: /ESUS/SISPEC (Valores sujeitos a alteração)

CONDIÇÕES AVALIADAS		
	MEDICO	ENFERMEIRO
PRE NATAL	256	494
PUERICULTURA	244	45
PUERPERIO ATE 42 DIAS	10	5
SAUDE MENTAL	919	25
SAUDE SEXUAL OU REPRODUTIVA	110	235
TABAGISMO	13	4
USUÁRIO DE ÁLCOOL	7	0
DENGUE	0	0
HANSENÍASE	5	2
TUBERCULOSE	12	6
OUTRAS CONDIÇÕES AVALIADAS	8.710	2358

ENCAMINHAMENTOS		
	MEDICO	ENFERMEIRO
PARA SERVIÇO ESPECIALIZADO	589	154
PARA INTERNAÇÃO HOSPITALAR	3	0
PARA URGENCIA	38	15
ENC. INTERNO NO DIA	48	25
ENC. INTERSETORIAL	1	1

PROCEDIMENTOS NA ATENÇÃO BÁSICA EM 2023

PROCEDIMENTOS PELA ENFERMAGEM	QTD
Adm. Vitamina A	384
Adm. de med. Intramuscular/ VIA oral	1.025/ 69
Citopatológico	809
Curativos	1121
Retiradas de pontos	177
Teste rápido HIV pop. geral	109
Teste rápido sífilis pop. geral	89
Teste rápido Hepatite C	281
Teste rápido Hepatite B	256
Teste rápido HIV em gestante	458
Teste rápido sífilis em gestante	454
Coleta para exame laboratorial	115
Avaliação antropométrica	5615
Coleta triagem neonatal	148
Aferição de pressão	11.523
Aferição de temperatura	721
Cateterismo vesical de demora	79
Glicemia capilar	2521
Coleta de material para exame laboratorial (ppg)	631
Atendimento domicílio	850
Atendimento em UBS	12.548
Total de procedimentos realizado PELA ENFERMAGEM	39.599

FONTE : ESUS/PEC/SISPEC/REGISTROS DA AB

ATIVIDADES DESENVOLVIDAS PELA EQUIPE EMULT (SETEMBRO A DEZEMBRO)

	Reunião geral	Ações coletivas	Salas de espera	Grupos terapêuticos	Apoio matricial	Total de atividades
TOTAL	02	18	-04	-08	07	40

ATENDIMENTOS PELA EQUIPE EMULT (SETEMBRO A DEZEMBRO)

PROFISSIONAIS	QUANTIDADE DE ATENDIMENTO
ASSISTENTE SOCIAL	53
FISIOTERAPEUTA GERAL	174
FONOAUDIOLOGO GERAL	71
NUTRICIONISTA	84
PSICOLOGO CLINICO	87
TOTAL GERAL	468

ATIVIDADES DESENVOLVIDAS PELOS AGENTES COMUNITÁRIOS DE SAUDE 2023

VISITAS DOMICILIARES DE ACS POR LOCALIDADE	QTD DE VISITAS/ANO	POPULAÇÃO CADASTRADA	MEDIA% VISITADA	QTD ACS
TOTAL GERAL VISITAS NO ANO	93.247	17.716	48%	45

FONTE: SISPEC/2023

OUTRAS AÇÕES / ENCAMINHAMENTOS / REALIZADOS ATENÇÃO BÁSICA EM 2023

PROCEDIMENTOS	QUANT
Mulheres acompanhadas para realização de mamografia no hospital de amor em Lagarto	228
Mulheres acompanhadas para realização de USG no hospital de amor em Lagarto	22
Mulheres acompanhadas para realização de exame de citopatológico no hospital de amor em Lagarto	60
Mulheres encaminhadas ao serviço de patologia do trato genital inferior PTGI	06
Mulheres encaminhadas ao pre-natal de alto PNAR	27
Total de famílias no programa bolsa família acompanhadas pelos ACS	5.805
Total de capacitações/treinamentos/educação continuada aos profissionais de saúde da atenção primária	05

FONTE: REGISTRO DE PROTOCOLO DA AB

SAÚDE BUCAL

Seguem algumas das ações desenvolvidas em 2023 pelas equipes de Saúde Bucal do município, a saber:

PRINCIPAIS AÇÕES EM 2023 SAUDE BUCAL

1. atendimentos clínicos nas unidades de saúde.
2. Realização de procedimentos clínicos preventivos e de manutenção odontológica;
3. Manutenção de equipamentos médico e odontológicos;
4. Reunião com a Secretária de Saúde, Coordenação de Saúde Bucal e Equipes de Saúde Bucal;
5. Reunião com a Coordenação de Saúde Bucal e Coordenação de Atenção Básica, a fim de estabelecer processo de trabalho;
6. atendimentos e palestras as gestantes para realização do pré-natal odontológico
7. Palestras, escovação e aplicação tópica de flúor nas escolas (PSE) e nas unidades de saúde.
8. Palestras e atividades coletivas em realizadas em outras secretarias.
9. Participação em ações educativas em parceria com outras áreas técnicas da secretaria, nas unidades de saúde e eventos de promoção a saúde nas comunidades; com diversas temáticas.
10. Capacitação da equipe de Saúde Bucal sobre Câncer Bucal
11. Realização do diagnóstico situacional da Saúde Bucal do município;

A tabela a seguir apresenta o quantitativo de ações realizadas no em 2023, pelas equipes de saúde bucal do município:

CONSULTAS E PROCEDIMENTOS DA SAÚDE BUCAL 2023

Consultas/Procedimentos	Quantitativo
Consultas odontológica programática	5563
Ação coletiva de aplicação tópica de flúor gel individual	1706
Atendimento gestante (Pré-natal odontológico)	598
Atendimento pacientes especiais	24
Visitas domiciliar	3
Atividades coletivas	1108
Procedimentos Odontológicos (raspagens, capeamento, selagem de cavidade dentaria)	23.804

Restaurações de dentes anterior e posterior e decíduo	1.954
Exodontia de dentes decíduos e permanente	1.353
Total	36.113

Fonte: BPA/ESUS (Valores sujeitos a alteração)

MÉDIA COMPLEXIDADE

SERVIÇOS AMBULATORIAS

➤ AÇÕES REALIZADAS 2023

- Reunião cm profissionais para avaliação e monitoramento dos serviços ofertados
- Palestra em alusão ao setembro amarelo; combate ao suicidio.
- Atividades de promoção em saude reerente ao mês Outubro rosa, para combate ao cancer de mama e incluido demias tipos de câncer na mulher.
- Atividades de promoção em alusão ao Novembro azul destacando a importancia do combate ao caner de prostata e sua complicações
- Reunião com toda equipe para avaliação o ano trabalhado de 2023 e programação e pespectiva pra 2024.
- Palestras e orientações aos usuários da unidade durante todo mês de janeiro, com foco em tratamento e cuidados com a mente intensificando a campanha do janeiro branco.
- . Ações de planfletagem oara orientação da comunidade a respeito das doenças Alzheimer, fibromialgia e lúpus.
- Roda de conversa com mulheres para trabalhar a saude da mulher
- Palestras para campanha sobre dia mundial da saúde com eventos a respeito de melhores hábitos alimentares e incentivo a atividade física.
- Reunião cm profissionais para avaliação e monitoramento dos serviços ofertados
- Confeções de panfletos a respeito de hepatites virais e trabalho de entrega do mesmo durante o mês de julho.
- Palestras educativas a respeito da prevenção contra as hepatites virais
- Sensibilização da comunidade que frequenta a unidade pra importância da doação de sangue, com rodas de conversa.
- Realização mês de junho atividades de forma lúdica e interativa focando

tema referente aos festejos junino

- Palestras educativas com tema focado ao câncer ósseo

ATENDIMENTOS DOS SERVIÇOS DE ESPECIALIDADES

Consulta	Quantitativo	TOTAL DE SESSOES
Serviços de fisioterapia adultos	639	2759
Serviços de fisioterapia crianças	88	356
Serviços domiciliar de fisioterapia adulto.	15	212
Realização de atividade coletivas (consultas, palestras, reuniões, roda de conversa	12	

• PSICOLOGIA

Consulta	Quantitativo
Consulta psicologia crianças ate 13 anos	548
Consulta psicologia adolescente de 13 a 18 anos	347
Consulta psicologia adulto 18 anos acima	684
Consulta psicologia em grupos	1
Realizações de atividades coletivas palestras	11

• NUTRIÇÃO

Consulta	Quantitativo
Atendimento nutricionista	97
Orientações	97
Atividade coletiva	12

• MÉDICOS ESPECIALISTAS 2023 PRODUÇÃO

Consulta/procedimentos	Quantitativo
Atendimento psiquiatrico adulto	1662
Atendimento psiquiatrico INFANTIL	150
Consulta com cirurgião	368
Consulta com pediatra	986
Consulta com ginecologia	1118
Consulta medico de apoio	720
Pequenas cirurgias realizadas	291

Fonte: resistro próprio da unidade

UNIDADE DE URGÊNCIA 24 HORAS

ATENDIMENTOS NA URGÊNCIA 24 H EM 2023

Consulta/Procedimento	Quantitativo
Consulta Médica no 24H	18545
Administ. Medic. Especializada- enfermeiro	2820
Administ. Medic. Especializada- Aux./ Tec. de Enf.	25817
Cateterismo vesical de Alivio	15
Cateterismo vesical de demora	29
Excisão e/ou sutura simples	178
Curativos em geral	3190
Retirada de pontos	530
Drenagem de abscesso	21
Atendimento e classificação de risco enfermeiro	18065
Atendimentos com gravidade necessitando de entubação	07
Pacientes que utilizaram Oxigenoterapia na unidade	42
Atendimento de urgência paciente grande queimado	-
Atendimento urgência a acidentes automobilístico	20
Atendimento urgência a lesão por arma de fogo	04
Atendimento urgência a lesão por arma branca	10
Atendimento urgência a pacientes com síndrome gripal aguda grave	-
Pacientes em observação de 12 a 24hs	3570
Óbitos criança /adultos	0 /0
Total	72.863

Fonte: BPA/URGÊNCIA

VIGILÂNCIA SANITÁRIA

Em 2023, a Vigilância Sanitária desenvolveu várias ações, conforme podemos observar na tabela a seguir:

ATIVIDADES/AÇÕES REALIZADAS PELA VISAM 2023

AÇÃO	QUANTITATIVO
INSPEÇÃO / RELATÓRIOS	88
PALESTRAS/E ORIENTAÇÕES INTERNA E EXTERNA	39
LICENÇA	7
APREENSÃO / DESCARTES	20
LAUDO DE RETORNO DE INSPEÇÃO	28
DENÚNCIA RECEBIDA	41
DENUNCIA RESOLVIDA	41
INSPEÇÃO DE FEIRA LIVRE	0
ANÁLISE DE ÁGUA (VIGIAGUA)	7
ACOLHIMENTO DE DEMANDA	151
AUTO INFRAÇÃO	0

Fonte: arquivo de produção mensal da VISAM.

VIGILÂNCIA EPIDEMIOLÓGICA

Em 2023, a Vigilância epidemiológica municipal desenvolveu as seguintes ações:

1. Organização e divisão dos insumos para o laboratório
2. Confeção de protocolo de limpeza terminal semanalmente do Laboratório da Sala de coleta.
3. Realização de reforma e expansão do laboratório. Organização dos setores e fluxo dos serviços.
4. Entrega diária de recipiente para diagnóstico de Esquistossomose; programa PCE
5. Realização de palestra educativa na escola Célia do Prado Franco, orientando quanto à prevenção e cuidados contra a propagação do *Aedes aegypti*;
6. Realização de ação de bloqueio com os agentes de endemias no povoado Pedrinhas em combate à dengue na região
7. Realização de ação de bloqueio com os agentes de endemias no povoado Pedrinhas em combate à dengue na região
8. Aplicação do Ultra Baixo Volume (UVB) com o carro fumacê nos povoados e sede do município em ação ao combate à dengue;
9. Realização de teste COVID em membros da população prisional em ambos os presídios situados no município de Areia Branca;
10. Testagem de assintomáticos para Tuberculose em membros da população prisional em ambos os presídios situados no município de Areia Branca
11. Realização de teste COVID em membros da população prisional em ambos os presídios situados no município de Areia Branca;
12. Testagem de assintomáticos para Tuberculose em membros da população prisional em ambos os presídios situados no município de Areia Branca;
13. Oferta e coleta de PSA e Sorologia em alusão ao novembro azul e a conscientização no cuidado a saúde do homem; a população em geral inclusive no presídio.

14. Entrega semanal do impresso de notificação negativa e diarreica;
15. Envio semanal do lote do sistema SINAN e mapa de testes rápidos no sistema SISLOG, Envio do boletim mensal de benzetacil, emissão de lote do sistema SIM e SINASC para a SES(secretaria Estadual de Saúde)
16. Realização de reunião com as referências técnicas do município para plano de campanha de multivacinação;
17. Oferta e coleta de PSA e Sorologia em alusão ao novembro azul e a conscientização no cuidado a saúde do homem; a população em geral inclusive no presidio.
18. Entrega semanal do impresso de notificação negativa e diarreica;
19. Envio semanal do lote do sistema SINAN e mapa de testes rápidos no sistema SISLOG, Envio do boletim mensal de benzetacil, emissão de lote do sistema SIM e SINASC para a SES(secretaria Estadual de Saúde)
20. Realização de reunião com as referências técnicas do município para plano de campanha de multivacinação;
21. Realização campanhas municipais: multivacinação para atualização da caderneta vacinal; e antirrabica e Execução do plano municipal de microplanejamento em imunização;
22. Realização de castração e triagem em cães e gatos;
23. Distribuição dos insumos para as equipes no controle e prevenção de doenças sexualmente transmissíveis;
24. Realização reunião com a equipe de enfermagem da unidade de urgência 24h situada no município, para orientar e organizar os fluxos de notificações e agravos.
25. Realização de capacitação e orientações a equipe de endemias, sobre o uso do novo larvicida
26. Envio semanal do lote do sistema SINAN e mapa de testes rápidos no sistema SISLOG, Envio do boletim mensal de benzetacil, emissão de lote do sistema SIM e SINASC para a SES(secretaria Estadual de

Saúde)

27. Realização de reunião com as referências técnicas do município para plano de campanha de multivacinação;
28. Realização campanhas municipais: multivacinação para atualização da caderneta vacinal; e antirrábica e Execução do plano municipal de microplanejamento em imunização;
29. Realização de castração e triagem em cães e gatos;
30. Distribuição dos insumos para as equipes no controle e prevenção de doenças sexualmente transmissíveis;
31. Realização reunião com a equipe de enfermagem da unidade de urgência 24h situada no município, para orientar e organizar os fluxos de notificações e agravos.
32. Realização de capacitação e orientações a equipe de endemias, sobre o uso do novo larvicida;
33. Realização do Pitstop da saúde, ação em alusão ao Dezembro vermelho, com a distribuição de preservativos e água mineral aos motoristas transitórios. Conscientizando sobre a importância da prevenção às IST's e AIDS.
34. Realização de exames de VDRL no Laboratório Municipal, com o objetivo de melhorar o rastreamento de casos de sífilis adquirida e sífilis congênita.
35. Participação do webnário sobre novas técnicas de diagnóstico da Esquistossomose;
36. Reunião com a equipe do PSF (ACS e enfermeira) do povoado Guidinha sobre aumento de casos de Esquistossomose na região e orientações quanto ao tratamento e diagnóstico desta parasitose;
37. Reunião com a equipe do laboratório sobre o uso adequado dos Equipamentos de Proteção Individual;
38. Retomada do Monitoramento de casos positivos da Covid-19 e dos seus respectivos contatos e executa e envia um consolidado semanal de testes rápidos e recuperado pelo covid 19;
39. Treinamento interno com a equipe do Laboratório sobre a importância

do descarte adequado de material contaminante;

40. Atualização do Pop (procedimento operacional padrão) de toda a rotina laboratorial;

41. Testagem de assintomáticos para Tuberculose em membros da população prisional em ambos os presídios situados no município de Areia Branca;

Exames realizados no Programa de Controle de Esquistossomose.

	População Trabalhadora	Exames Realizados	Positivos	Tratados
Rede Básica	1814	1809	130	130
Campanha Escolares	0	0	0	0
TOTAL	1814	1809	130	130

Número de imóveis trabalhados no combate ao Aedes aegypti em Areia Branca

MESES	LIRA	FECHADOS	RECUPERADOS	TRATADOS
TOTAL	17.138	7.324	541	16.434

Fonte: SISPNCD/VIÉP - Dados sujeitos a alteração.

Demonstrativo de ações desempenhadas pelo setor de Zoonoses

AÇÕES	QUANTITATIVO
Nº de cães programados (previsão de amostras a colher mensalmente)	140
Nº de amostras colhidas (sorologia para calazar. canino)	140
Nº de kits Teste Rápido DPP programados	03
Nº de kits Teste Rápido DPP usados	03
Nº de amostras positivas Teste Rápido DPP Leishmaniose Canina	09
Nº de amostras encaminhadas ao LACEN	54
Nº de cães positivos para calazar eutanasiados	0
Borrifação em domicílio para controle de flebotomíneos (número de domicílios borrifados)	0
Quantidade de inseticida gasto (carga)	0
Nº de casos confirmados de Leishmaniose Tegumentar Americana	0
Nº de casos confirmados de Leishmaniose Visceral	0

Humana	
Nº de domicílios com pesquisa de Flebótomo	0
Nº de domicílios positivos (com Flebótomo)	0
Campanha de Vacinação antirrábica animal	1

Fonte: VIEP/ Dados sujeitos a alteração.

IMUNIZAÇÃO - Número de vacinas aplicadas

QUANTITATIVO
DOSES APLICADAS GERAL DE TODAS AS VACINAS APLICADAS
10.252 DOSES APLICADAS

PROCEDIMENTOS REALIZADOS NO LABORATÓRIO MUNICIPAL

Procedimentos	Quantitativo
Coleta de material para exame laboratorial teste rápido para covid	289
Coleta de material para exame laboratorial RT – PCR	2
Coleta de sangue para exames laboratoriais	2.100

Fonte: BPA/ESUS (Valores sujeitos a alteração)

SERVIÇO SOCIAL

AÇÕES REALIZADAS PELO SETOR DE SERVIÇO SOCIAL 2023

Atividades	Quantitativo
Acolhimentos Informações/orientações	1.451
Visitas domiciliares	21
Dispensação de medicamentos não padronizados (usuários beneficiados)	305
Dispensação de fórmulas nutricionais (usuários beneficiados)	84
Acompanhamento, orientação e Entrega de medicamentos da atenção especializada	556
Encaminhamentos gerais	330
Encaminhamentos para programa de glaucoma (IOSE)	335

Prontuários Ativos no setor	15
Emissões de relatórios sociais	55
Emissões de relatório para autorização de pagamentos de consultas e procedimentos	58
Entrega de fraldas	1.165
Entrega de aparelho de Glicemia	103
Tratamento fora do domicílio – TFD	04

ASSISTÊNCIA FARMACÊUTICA – ALMOXARIFADO CENTRAL

AÇÕES REALIZADAS

- Foram realizadas visitas técnicas às unidades de saúde
 - Elaborada a Relação Municipal de Medicamentos Essenciais e apresentada ao Conselho Municipal de Saúde
 - Alimentação de planilha quinzenalmente no portal da transparência com os estoques disponíveis em cada unidade básica de saúde, atendendo as disposições da Lei 14.654 de 23 de Agosto de 2023.

AÇÕES REALIZADAS NO ALMOXARIFADO CENTRAL

- Recebimento e conferência de medicamentos, insumos, materiais médico-hospitalares e odontológicos, bem como suas devidas notas fiscais ;
- Organização do estoque interno ;
- Recebimento dos pedidos de abastecimento das unidades de saúde, que são enviados entre os dias 25 a 30 de cada mês ;
- Separação, organização e expedição dos itens solicitados pelas unidades de saúde;
- Organização interna do estoque após separação dos pedidos.

AÇÕES REALIZADAS PELA FARMÁCIA CENTRAL

- Solicitação de medicamentos e insumos junto à CAF;
- Recebimento de medicamentos e insumos;
- Organização do estoque;
- Dispensação e orientação aos pacientes atendidos (Anexo 8);

- Supervisão das atividades desenvolvidas no setor, pelo farmacêutico responsável técnico.

REGULAÇÃO E CONTROLE DE MARCAÇÕES DE CONSULTAS E PROCEDIMENTOS

AÇÕES DESENVOLVIDAS PELA REGULAÇÃO 2023

PRINCIPAIS AÇÕES
1. Organização do setor de regulação.
2. Alinhamento de logins e senhas do sistema ids e acone, Com o objetivo de login individual.
3. Reunião com marcadores do setor para analisar e Alinhar estratégias de trabalho
4. Participação de reunião com secretaria de saúde e coordenações afim de apresentarem situações da Regulação municipal;
5. Apoio como garantia das atribuições de cada marcador.
6. Análise semanal da fila de espera.
7. Análise diária das pendências no sistema ids e acone.
8. Criação de controle das autorizações de forma Protocolada
9. Contato com pacientes que tem procedimentos ou Consultas autorizadas, por telefone e através das acs.
10. Busca de pacientes em fila de espera para especialidades que atendem no projeto telenordeste, Para agilizar o atendimento
11. Análise de pacientes que estão na fila de espera para Assistência do projeto telenordeste
12. Organização da programação anual de saúde de 2024



Conselho Municipal de Saúde/Areia Branca- SE
Rua: Heráclito Diniz, s/n- Centro
CEP: 49580-000- Areia Branca- SE

RESOLUÇÃO Nº 02

RESOLUÇÃO Nº 02/2024


O Plenário do Conselho Municipal de Saúde de Areia Branca/SE, em 30 de novembro de 2023, no uso de suas competências regimentais e atribuições conferidas pela Lei nº 8080, de 19 de setembro de 1990, pela Lei nº 8.142, de 28 de dezembro de 1990, pela Lei Municipal nº 181/2019 de 10 de dezembro de 2019 e suas atribuições.

Considerando que toda e qualquer decisão deverá ser discutida e deliberada pelo Plenário do CMS/ AREIA BRANCA/SE em sua maioria;

RESOLVE

- Aprovar Relatório Anual de Gestão 2023

Areia Branca/SE, 29 de fevereiro de 2024.


MARCOS EMANUEL VILANOVA DA COSTA
Presidente do CMS


CLARICE DANTAS ALMEIDA
Secretária Municipal de Saúde
Vice-Presidente do CMS